



# ÇUKUROVA ÜNİVERSİTESİ

2024 Yılı

(DEVLET KONSERVATUVARI)

Birim Faaliyet Raporu

Ocak 2025

ADANA

*Çukurova Üniversitesi*  
*Devlet Konservatuarı*  
*Balcalı / ADANA*  
*[Devletkonservatuarı.cu.edu.tr](http://Devletkonservatuarı.cu.edu.tr)*

## İçindekiler

BİRİM YÖNETİCİSİ SUNUŞU .....	4
<b>I- GENEL BİLGİLER .....</b>	<b>5</b>
A- MİSYON VE VİZYON .....	5
B- YETKİ, GÖREV VE SORUMLULUKLAR .....	5
C- İDAREYE İLİŞKİN BİLGİLER .....	5
1- <i>Fiziksel Yapı</i> .....	5
2- <i>Teşkilat Yapısı</i> .....	6
a- <i>Akademik Yapı</i> .....	6
a- <i>İdari Yapı</i> .....	6
3- <i>Teknoloji ve Bilişim Altyapısı</i> .....	8
4- <i>İnsan Kaynakları</i> .....	9
a- <i>Akademik Personel</i> .....	9
b- <i>İdari Personel</i> .....	10
5- <i>Sunulan Hizmetler</i> .....	12
a- <i>Eğitim-Öğretim Hizmetleri</i> .....	12
b- <i>Kültür ve Sanat Hizmetleri</i> .....	13
c- <i>Kütüphane Hizmetleri</i> .....	14
d- <i>Spor Hizmetleri</i> .....	14
e- <i>Kafeterya Hizmetleri</i> .....	14
f- <i>Diğer Hizmetler</i> .....	14
6- <i>Yönetim ve İç Kontrol Sistemi</i> .....	14
D- DİĞER HUSUSLAR .....	14
<b>II- AMAÇ VE HEDEFLER .....</b>	<b>14</b>
A- TEMEL POLİTİKALAR VE ÖNCELİKLER .....	15
B- BİRİMİN STRATEJİK PLANDA YER ALAN AMAÇ VE HEDEFLER .....	15
C- DİĞER HUSUSLAR .....	15
<b>III- FAALİYETLERE İLİŞKİN BİLGİ VE DEĞERLENDİRMELER .....</b>	<b>15</b>
A- MALİ BİLGİLER .....	15
1- <i>Bütçe Uygulama Sonuçları</i> .....	15
2- <i>Temel Mali Tablolara İlişkin Açıklamalar</i> .....	15
3- <i>Mali Denetim Sonuçları</i> .....	15
4- <i>Diğer Hususlar</i> .....	15
B- PERFORMANS BİLGİLERİ .....	15
1- <i>Program, Alt Program, Faaliyet Bilgileri</i> .....	15
2- <i>Performans Sonuçlarının Değerlendirilmesi</i> .....	18
3- <i>Stratejik Plan Değerlendirme Tabloları</i> .....	19
4- <i>Performans Bilgi Sisteminin Değerlendirilmesi</i> .....	20
5- <i>Diğer Hususlar</i> .....	20
<b>IV- KURUMSAL KABİLİYET VE KAPASİTENİN DEĞERLENDİRİLMESİ .....</b>	<b>20</b>
A- ÜSTÜNLÜKLER .....	20
B- ZAYIFLIKLAR .....	20
C- DEĞERLENDİRME .....	20
<b>V- ÖNERİ VE TEDBİRLER .....</b>	<b>20</b>
<b>ÇUKUROVA ÜNİVERSİTESİ DEVLET KONSERVATUVARI OLARAK 5. KEZ ÖZVERİYLE GERÇEKLEŞTİRDİĞİMİZ RHAPSODY PİYANO FESTİVALİ VE YARIŞMASI İLE DÜNYANIN DÖRT BİR YANINDAN SANATA GÖNÜL VERMİŞ SANATÇI ADAYLARINI FARKLI KATEGORİLERDE DİNLEME ŞANSI BULMUŞ VE SANATSEVERLERLE BULUŞTURMUŞ OLUP ; DAHA İYİ BİR ŞEKİLDE DEVAMLILIĞINI SAĞLAYABİLMEK AMACIYLA BU ORGANİZASYON İÇİN BÜTÇE AYRILABİLMESİ. EKLER .....</b>	<b>20</b>
EK-1 HARCAMA YETKİLİSİ İÇ KONTROL GÜVENCE BEYANI .....	21

## BİRİM YÖNETİCİSİ SUNUŞU

Konservatuvarımız Ulu Önder Atatürk'ün ilke ve inkılapları doğrultusunda, Evrensel ve Ulusal Çoksesli Müzik ve Sahne Sanatları alanında ,ilköğretim kademesinden lisans eğitimine kadar kaliteli, çağdaş, uluslararası düzeyde bir eğitim vererek ; ülkemizin ve dünyanın çağdaş sanat kurum ve kuruluşlarına aydın, modern, çok yönlü, vizyonu geniş, değer yaratan, nitelikli sanatçı ve akademisyen yetiştirmektedir.

Başta Adana ve Çukurova olmak üzere, ülkemizin dört bir yanından gelen öğrencilere, yerli ve yabancı öğretim elemanı kadrosuyla üst düzeyde hizmet veren kurumumuz; Müzik Bölümünde Yaylı Çalgılar Anasanat Dalı, Piyano Anasanat Dalı, Üflemeli- Vurmalı Çalgılar Anasanat Dalı, Kompozisyon ve Orkestra Şefliği Anasanat Dalı, Sahne Sanatları Bölümünde ise Opera Anasanat Dalı, Oyunculuk Anasanat Dalı ve Bale Anasanat Dalı olmak üzere yedi eğitim-öğretim programında faaliyetlerini sürdürmektedir.

Kurumumuzda kuruluşundan günümüze kadar Müzik ve Sahne Sanatları alanlarında gerçekleştirdiğimiz gerek Ulusal gerekse Uluslararası birçok faaliyetle, başta bölgemize verdiğimiz hizmetlerle kent yaşamına ve ülkemiz sanat hayatına katkı sağlamak amacıyla çalışmalarımızı tüm hızıyla sürdürmekteyiz. Ayrıca yurt içi ve yurt dışında gerçekleştirilen prestijli yarışma ve sanatsal etkinliklerde kazandığımız ödül ve dereceler, kurum olarak verdiğimiz nitelikli eğitimin başarısını ortaya koymaktadır. Yurtdışında birçok üniversiteyle ikili işbirliği anlaşması bulunan kurumumuz, bu sayede öğrenci ve öğretim elemanı değişimiyle mesleki eğitim hareketliliğine imkan sağlamakta ve bünyesindeki öğrencilerin yurtdışında eğitim olanağına da sahip olabilmelerini sağlamaktadır. Lisans eğitimini başarıyla tamamlayan çok sayıda öğrencimiz, yurt içinde ve yurt dışında birçok opera, senfoni orkestrası ve tiyatrodaki sanatçı olarak performans göstermekte, ülkemiz sanat hayatına katkı sağlamakta ve yine ülkemizin kültürel anlamda tanıtımını sağlama yönünde hizmet vermektedir. Hiç şüphesiz bu başarı aynı zamanda Çukurova Üniversitesi'nin ülkemize sunduğu, birçok hizmetin parçası olarak da sayılmalıdır. Tüm bu avantajlarımızın yanı sıra konservatuvarımızda, bölümlerimizdeki enstrüman, sınıf, derslik sayısı ve stüdyo sayılarındaki yetersizliğin yanında, Sahne Sanatları Bölümünde 2007-2008 eğitim öğretim yılından itibaren Opera Anasanat Dalı Lisans devresinde, eğitime başlanmış olup fiziki imkanlarımızın yetersizliği, yoğun eğitim-öğretim programımız içerisinde daha da artmış bulunmaktadır. Ayrıca 2012-2013 eğitim-öğretim yılından itibaren öğrenci almaya başlayan Bale Anasanat Dalı'nda da mevcuttur.

Konservatuvarımızda branş derslerinin birçoğunda birebir eğitim yapıldığı için özellikle Üflemeli-Vurmalı Çalgılar Anasanat Dalı, Piyano Anasanat Dalı ve Yaylı Çalgılar Anasanat Dalında kadro imkanlarının yetersiz oluşu nedeniyle öğretim üyesi ve öğretim elemanı sıkıntısı yaşanmakta, bütçe sıkıntısı nedeniyle de dışarıdan görevlendirme ile getirilen öğretim elemanlarının da ücretlerinin ödenmesi konusunda sıkıntı yaşanmaktadır.

Konservatuvarımızın mevcut kadrosu ile yurt içi ve yurt dışı etkinlik ve projeler gerçekleştirme ideali ve sıklığı göz önüne alındığında, bu etkinliklerin daha artması ve verimli olabilmesi adına kurumumuzda öğretim üyesi, idari ve teknik personel eksikliği, araç-gereç, eğitim ve öğretim materyalleri eksikliklerinin giderilmesine ve en önemlisi dünya standartlarında yeni bir konservatuvar binasına ihtiyaç duymaktayız.

Diğer birçok alanda olduğu gibi sanat alanında da dünya ile yarışan bir Adana, 'muasır medeniyet' yolundaki yerini hızla almakta ve tüm bu mevcut eksikliklere rağmen modern dünyanın vazgeçilmez ritmi olan sanatın, Adana'daki temsilcileri olarak hizmet vermekten onur duymaktayız.

Prof.Ülviye AKBAŞ

Müdür

İmza

# I- GENEL BİLGİLER

## A- MİSYON VE VİZYON

Çukurova Üniversitesi Devlet Konservatuvarı olarak misyonumuz;  
Üniversitemizin misyonu doğrultusunda; Evrensel ve Ulusal Çoksesli Müzik ve Sahne Sanatları alanında nitelikli, çağdaş, uluslararası düzeyde bir eğitim vererek; ülkemizin ve dünyanın çağdaş sanat kurumlarına aydın, modern, çok yönlü, vizyonu geniş, değer yaratan sanatçılar yetiştirmek.  
Çukurova Üniversitesi Devlet Konservatuvarı olarak vizyonumuz;  
Konservatuvarımızı; Verdiği kaliteli eğitimle, yetiştirdiği başarılı sanatçılarla, katıldığı ulusal ve uluslararası yarışmalarda aldığı ödüllerle ve yaptığı etkinliklerle öne çıkarmak, Türkiye'de ve dünyada adından söz ettirerek ileri düzeyde fark yaratmak.

## B- YETKİ, GÖREV VE SORUMLULUKLAR

2547 sayılı Yasa ve Akademik Teşkilat Yönetmeliği hükümlerine göre Konservatuvarın yönetiminden Konservatuvar Müdürü yetkili ve sorumlu olup ; kendisine yardımcı olmak üzere iki müdür yardımcısı bulunmaktadır.

Konservatuvar Müdürü 5018 sayılı Yasa gereğince Konservatuvarın harcama yetkilisi olup ; mali kaynakların amaca uygun olarak kullanımını sağlamaktadır.

Konservatuvar İdari örgütün başında Konservatuvar Sekreteri görev yapmakta, idari büroların tüm faaliyetleri ile 5018 sayılı yasa gereğince Konservatuvarda Harcama Yetkilisinin direktifleri doğrultusunda hareket ederek Gerçekleştirme Görevlisi olarak mali kaynakların harcanması için hazırlık yapmak, lüzumlu belgeleri düzenlemek, Strateji Geliştirme Dairesi Başkanlığı Muhasebe Yetkilisine bildirilmesini sağlamakla yükümlüdür.

Konservatuvarda eğitim ve öğretimin yürütülmesi için Müzik Bölüm Başkanlığına Yaylı Çalgılar Anasanat Dalı, Piyano Anasanat Dalı, Üflemeli-Vurmalı Çalgılar Anasanat Dalı ile Kompozisyon ve Orkestra Şefliği Anasanat Dalı bağlanmıştır. Sahne Sanatları Bölüm Başkanlığına ise Opera Anasanat Dalı, Oyunculuk Anasanat Dalı ile Bale Anasanat Dalı bağlıdır. Konservatuvar İdari Örgütünün başında Yüksekokul Sekreteri görev yapmakta olup; tüm idari büroların sevk ve idaresinden Konservatuvar Müdürüne karşı sorumludur.

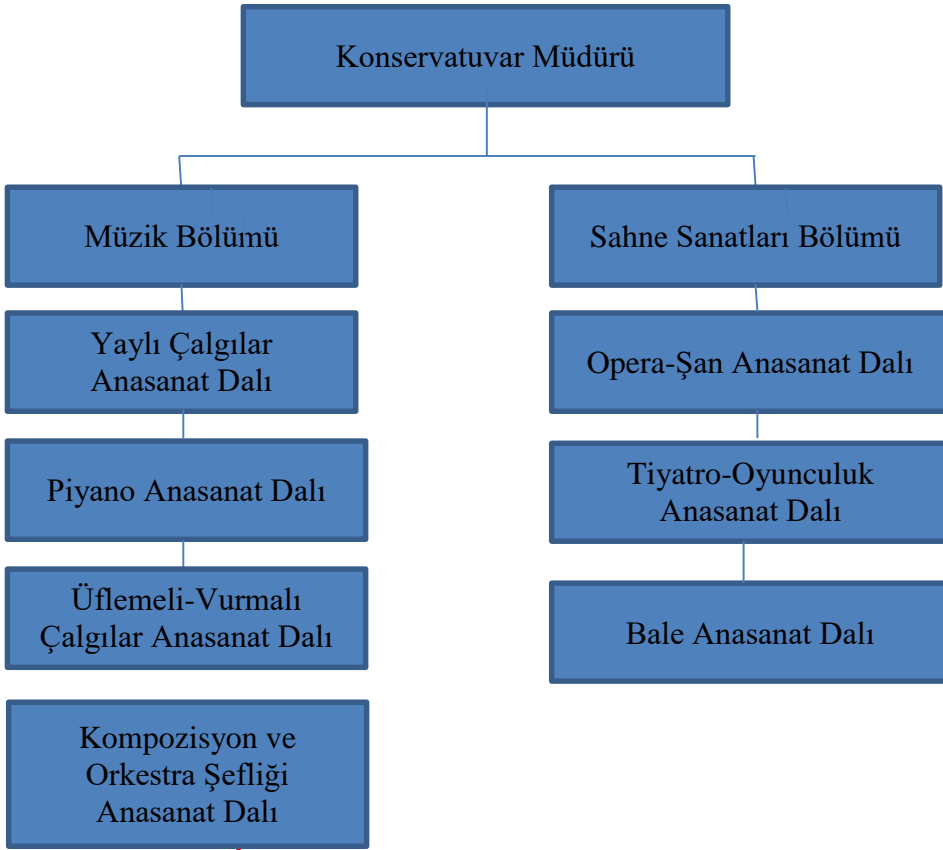
## C- İDAREYE İLİŞKİN BİLGİLER

### 1- Fiziksel Yapı

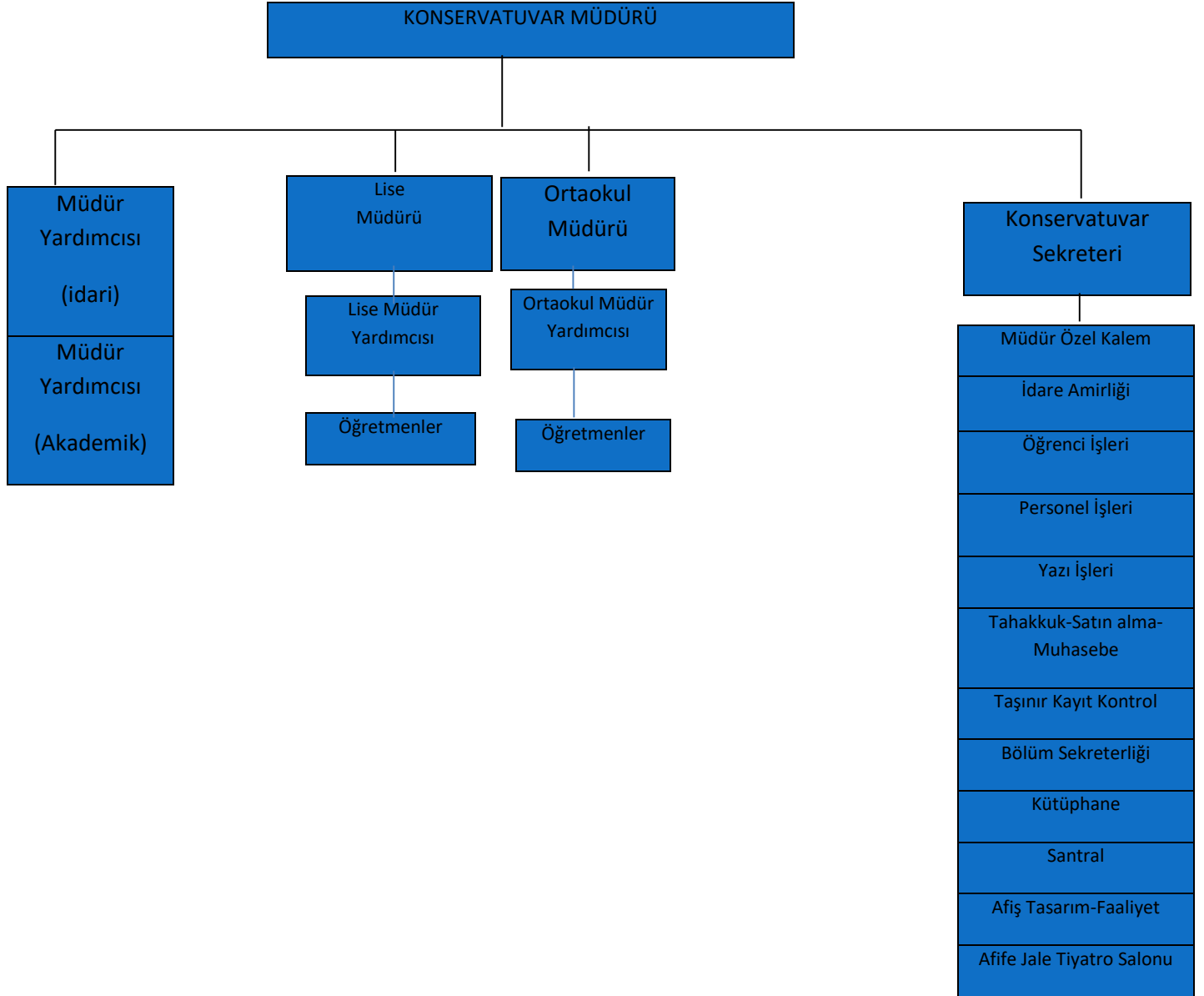
Kapalı alanlara ilişkin bilgiler aşağıdaki tabloda gösterilmiştir

HİZMET BİNASI ALANLARI	ADET	KAPALI ALAN MİKTARI (m <sup>2</sup> )	KAPASİTE (Kişi)
<b>EĞİTİM ALANLARI</b>			
Sınıf	14	463	220
Toplantı Salonu	1	35	8
Tiyatro Salonu	1	700	155
Konser Salonu	2	90	140
Orkestra Salonu	1	50	30
Etüd Odaları	18	270	36
Stüdyolar	7	240	80
<b>SOSYAL ALANLAR</b>			
Öğrenci Yemekhanesi	1	105	50
Kütüphane	1	35	5
Kantin	1	45	15
<b>İDARİ ALANLAR</b>			
İdari Personel Çalışma Ofisi	14	290	28
Ambar	2	80	1
Arşiv	1	40	4

**Akademik Teşkilat Şeması**



# İdari Teşkilat Şeması



### 3- Teknoloji ve Bilişim Altyapısı

Bilgi ve teknolojik kaynaklara ilişkin bilgiler aşağıdaki tabloda gösterilmiştir.

Hesap Kodu	I. Düzey Kodu	II. Düzey Kodu	III. Düzey Kodu	IV. Düzey Kodu	Taşınır Kod Listesi	ADET
255	02	01	01	01	Masaüstü Bilgisayarlar (Sanal Server kayıtları var ise 255.02.01.01.99 kodlu satıra eklenebilir.)	45
255	02	01	01	02	Dizüstü Bilgisayarlar	5
255	02	01	01	03	Tablet Bilgisayarlar	4
255	02	01	02		Bilgisayar Sunucu Kasaları ve Ekipmanları	2
255	02	01	02	04	Data Kasaları ile Sunucu ve Ağ Cihazı Kabinleri	2
255	02	02	01		Yazıcılar ve Okuyucular	13
255	02	02	02		Tarayıcılar	1
255	02	02	04		Yedekleme Cihazları (Harici Yedekleme Üniteleri)	5
255	02	03	01		Fotokopi Makineleri	2
255	02	04	01		Telefonlar	23
255	02	04	03	01	Modemler (SDH ve Erişim Cihazları)	2
255	02	04	03	02	Swichler (Anahtarlar)	2
255	02	04	03	03	Hublar	2
255	02	04	03	04	Routerler (Yönlendirici Cihazlar)	2
255	02	05	01	01	Projektörler (Projeksiyon Cihazları)	9
255	02	05	01	02	Tepegözler (Slayt Cihazları)	1
255	02	05	02	01	Müzik Çalarlar ve Kaydediciler ile Donanımları (Radyo, Kaset Çalar, Müzik Setleri vb.)	4
255	02	05	02	02	Televizyonlar	6
255	02	05	04	01	Kameralar	18
255	06	05			Kitap, Belge, El Yazmaları ve Nadir Eserler (Tarihi Değeri Olan)	
255	07	02	01		Kitaplar	2439
255	07	02	03		Tezler ve Araştırma Çalışmaları	47

DVD	31
KASET	163
CD	302

Birim hizmetlerinde kullanılan/sunulan yazılımlara ilişkin bilgiler aşağıdaki tabloda gösterilmiştir.

Yazılım	Açıklama	Yazılım Edinim Şekli
Yazı işleri	EBYS	Rektörlük
Muhasebe	KBS	Maliye Bakanlığı
Muhasebe	HYS	Maliye Bakanlığı
Muhasebe	E-Kamu İşçi	Rektörlük

Abone olunan veri tabanlarına ilişkin bilgiler aşağıdaki tabloda gösterilmiştir.

SIRA	ABONE OLUNAN VERİ TABANLARI
01	IMSLP NOTA KÜTÜPHANESİ

#### 4- İnsan Kaynakları

##### a- Akademik Personel

Akademik personelin istihdam şekline ilişkin bilgileri aşağıdaki tabloda gösterilmiştir.

İSTİHDAM ŞEKLİ	FİİLİ ÇALIŞAN PERSONEL SAYISI
Kadrolu Akademik Personel	23
Sözleşmeli Akademik Personel	18
<b>TOPLAM</b>	<b>41</b>

Akademik personelin unvanlarına ilişkin bilgileri aşağıdaki tabloda gösterilmiştir.

UNVANI	FİİLİ ÇALIŞAN PERSONEL SAYISI
Profesör	4
Doçent	2
Doktor Öğretim Üyesi	2
Öğretim Görevlisi (Okutman, Uzman vs. Dahil)	33
Araştırma Görevlisi	0
<b>TOPLAM</b>	<b>41</b>

Yabancı uyruklu akademik personelin unvanlarına ilişkin bilgileri aşağıdaki tabloda gösterilmiştir.

UNVANI	GELDİĞİ ÜLKE ADI	FİİLİ ÇALIŞAN PERSONEL SAYISI
Profesör	Azerbaycan	2
Doçent	Bulgaristan,Gürcistan	2
Doktor Öğretim Üyesi		0
Öğretim Görevlisi (Okutman, Uzman vs. Dahil)	Azerbaycan,Bulgaristan Gürcistan, Kazakistan	12
Araştırma Görevlisi		
<b>TOPLAM</b>		<b>16</b>

Görevlendirilen akademik personel sayılarına ilişkin bilgiler aşağıdaki tabloda gösterilmiştir.

UNVANI	ÇEŞİTLİ ÜNİVERSİTELERDEN BİRİMİMİZDE GÖREVLENDİRİLEN AKADEMİK PERSONEL SAYISI	BİRİMİMİZDEN ÇEŞİTLİ ÜNİVERSİTELERE GÖREVLENDİRİLEN AKADEMİK PERSONEL SAYISI
Profesör	0	0
Doçent	0	0
Doktor Öğretim Üyesi	0	0
Öğretim Görevlisi (Okutman, Uzman vs. Dahil)	0	0
Araştırma Görevlisi	0	0
<b>TOPLAM</b>	<b>0</b>	<b>0</b>

Akademik personelin hizmet yıllarına ilişkin bilgileri aşağıdaki tabloda gösterilmiştir.

HİZMET SÜRESİ	0-5 YIL	6-10 YIL	11-15 YIL	16-20 YIL	21-25 YIL	26-30 YIL	31 YIL VE ÜZERİ	*TOPLAM
KİŞİ SAYISI	6	1	1	5	6	3	1	23
YÜZDE (%)	26,07	4,35	4,35	21,76	26,07	13,05	4,35	100 (%)

\*Toplam kişi sayısı, akademik personel sayısı toplamı ile eşit olmalıdır.

Akademik personelin yaş aralıklarına ilişkin bilgileri aşağıdaki tabloda gösterilmiştir.

YAŞ ARALIĞI	0-25 YAŞ	26-30 YAŞ	31-35 YAŞ	36-40 YAŞ	41-50 YAŞ	51 YAŞ VE ÜZERİ	*TOPLAM
KİŞİ SAYISI		1	3	1	13	5	23
YÜZDE (%)		4,35	13,05	4,35	56,50	21,75	100 (%)

\*Toplam kişi sayısı, akademik personel sayısı toplamı ile eşit olmalıdır.

Sözleşmeli akademik personelin hizmet yıllarına ilişkin bilgileri aşağıdaki tabloda gösterilmiştir.

HİZMET SÜRESİ	0-5 YIL	6-10 YIL	11-15 YIL	16-20 YIL	21-25 YIL	26-30 YIL	31 YIL VE ÜZERİ	*TOPLAM
KİŞİ SAYISI	3	3	3	3	4		2	18
YÜZDE (%)	16,66	16,66	16,66	16,66	22,25		11,11	100 (%)

\*Toplam kişi sayısı, sözleşmeli akademik personel sayısı toplamı ile eşit olmalıdır.

Sözleşmeli personelin yaş aralıklarına ilişkin bilgileri aşağıdaki tabloda gösterilmiştir.

YAŞ ARALIĞI	0-25 YAŞ	26-30 YAŞ	31-35 YAŞ	36-40 YAŞ	41-50 YAŞ	51 YAŞ VE ÜZERİ	*TOPLAM
KİŞİ SAYISI				1	3	14	18
YÜZDE (%)				5,55	16,66	77,79	100 (%)

\*Toplam kişi sayısı, sözleşmeli akademik personel sayısı toplamı ile eşit olmalıdır.

## ***b- İdari Personel***

İdari personel sayılarına ilişkin bilgiler aşağıdaki tabloda gösterilmiştir.

İSTİHDAM ŞEKLİ	FİİLİ ÇALIŞAN PERSONEL SAYISI
Kadrolu İdari Personel	18
Sözleşmeli İdari Personel	0
İşçi	3
Geçici İşçi	0
<b>TOPLAM</b>	<b>21</b>

İdari personelin hizmet sınıfına ilişkin bilgileri aşağıdaki tabloda gösterilmiştir.

HİZMET SINIFI	FİİLİ ÇALIŞAN PERSONEL SAYISI
Genel İdare Hizmetleri	11
Sağlık Hizmetleri Sınıfı	0
Teknik Hizmetler Sınıfı	0
Eğitim ve Öğretim Hizmetleri Sınıfı	5
Avukatlık Hizmetleri Sınıfı	0
Din Hizmetleri Sınıfı	0
Yardımcı Hizmetler Sınıfı	2
<b>*TOPLAM</b>	<b>18</b>

\*Toplam personel sayısı, idari personel sayısı (Memur, VHKİ, Şef, Müdür vs.) toplamı ile eşit olmalıdır.

İdari personelin eğitim durumuna ilişkin bilgileri aşağıdaki tabloda gösterilmiştir.

EĞİTİM SEVİYESİ	FİİLİ ÇALIŞAN PERSONEL SAYISI	YÜZDE (%)
İlkokul	0	
Ortaokul	1	5,55
Lise	2	11,11
Ön lisans	1	5,55
Lisans	13	72,24
Yüksek Lisans	1	5,55
Doktora	0	
<b>*TOPLAM</b>	<b>18</b>	<b>100 (%)</b>

\*Toplam personel sayısı, idari personel sayısı (Memur, VHKİ, Şef, Müdür vs.) toplamı ile eşit olmalıdır.

İdari personelin hizmet yıllarına ilişkin bilgileri aşağıdaki tabloda gösterilmiştir.

HİZMET SÜRESİ	0-5 YIL	6-10 YIL	11-15 YIL	16-20 YIL	21-25 YIL	26-30 YIL	31 YIL VE ÜZERİ	*TOPLAM
KİŞİ SAYISI	1	1	3	3	2	6	2	18
YÜZDE (%)	5,55	5,55	16,65	16,65	11,11	33,38	11,11	100 (%)

\*Toplam kişi sayısı, idari personel sayısı (Memur, VHKİ, Şef, Müdür vs.) toplamı ile eşit olmalıdır.

İdari personelin yaş aralıklarına ilişkin bilgileri aşağıdaki tabloda gösterilmiştir.

YAŞ ARALIĞI	0-25 YAŞ	26-30 YAŞ	31-35 YAŞ	36-40 YAŞ	41-50 YAŞ	51 YAŞ VE ÜZERİ	*TOPLAM
KİŞİ SAYISI		1		2	7	8	18
YÜZDE (%)		5,55		11,11	38,85	44,49	100 (%)

\*Toplam kişi sayısı, idari personel sayısı (Memur, VHKİ, Şef, Müdür vs.) toplamı ile eşit olmalıdır.

İşçilerin istihdam şekline ilişkin bilgileri aşağıdaki tabloda gösterilmiştir.

İSTİHDAM ŞEKLİ	FİİLİ ÇALIŞAN PERSONEL SAYISI
İşçiler (Sürekli)	3
Geçici İşçiler (Vizeli)	0
<b>TOPLAM</b>	<b>3</b>

İşçilerin eğitim durumuna ilişkin bilgileri aşağıdaki tabloda gösterilmiştir.

EĞİTİM SEVİYESİ	FİİLİ ÇALIŞAN PERSONEL SAYISI	YÜZDE (%)
İlkokul		
Ortaokul	2	66,67
Lise	1	33,33
Ön lisans		
Lisans		
Yüksek Lisans		
Doktora		
<b>*TOPLAM</b>	<b>3</b>	<b>100 (%)</b>

\*Toplam personel sayısı, işçi (sürekli) sayısı toplamı ile eşit olmalıdır.

İşçilerin hizmet yıllarına ilişkin bilgileri aşağıdaki tabloda gösterilmiştir.

HİZMET SÜRESİ	0-5 YIL	6-10 YIL	11-15 YIL	16-20 YIL	21-25 YIL	26-30 YIL	31 YIL VE ÜZERİ	*TOPLAM
KİŞİ SAYISI			2	1				3
YÜZDE (%)			66,67	33,33				100 (%)

\*Toplam kişi sayısı, işçi (sürekli) sayısı toplamı ile eşit olmalıdır.

İşçilerin yaş aralıklarına ilişkin bilgileri aşağıdaki tabloda gösterilmiştir.

YAŞ ARALIĞI	0-25 YAŞ	26-30 YAŞ	31-35 YAŞ	36-40 YAŞ	41-50 YAŞ	51 YAŞ VE ÜZERİ	*TOPLAM
KİŞİ SAYISI				1	1	1	3
YÜZDE (%)				33,33	33,33	33,34	100 (%)

\*Toplam kişi sayısı, işçi (sürekli) sayısı toplamı ile eşit olmalıdır.

## 5- Sunulan Hizmetler

### a- Eğitim-Öğretim Hizmetleri

(Birim tarafından sunulan eğitim-öğretim hizmetleri hakkında bilgi verilecek ve tablolar –birim, şablondaki tablolar dışında tablo ekleyebilir- doldurulacaktır. Eğitim-öğretim hizmetleri sunulmayan birimler tarafından, bu bölüme raporda yer verilmeyecektir.)

Öğrenci kontenjanları ve doluluk oranlarına ilişkin bilgiler aşağıdaki tabloda gösterilmiştir.

(2024-2025 Eğitim-öğretim dönemi)

ÖĞRENCİ KONTENJANLARI VE DOLULUK ORANLARI				
BÖLÜM ADI	**YKS KONTENJANI	*YKS SONUCU ÖZEL YETENEK SINAVI İLE YERLEŞEN	BOŞ KALAN	DOLULUK ORANI (%) (* / **)
Yaylı Çalgılar	10	3	7	0,30
Üflemeli Vurmalı Çalgılar	10	2	8	0,20
Piyano	10	1	9	0,10
Opera	20	2	18	0,10
Oyunculuk	12	6	6	0,50
<b>TOPLAM</b>	<b>62</b>	<b>14</b>	<b>48</b>	<b>0,30</b>

Öğrenim gören öğrenci sayılarına ilişkin bilgiler aşağıdaki tabloda gösterilmiştir.

BÖLÜM ADI	Lisans Devresi	Yarı Zamanlı	Ortaokul	Lise	TEZLİ YÜKSEK LİSANS	TOPLAM
Yaylı Çalgılar	13	16	18	20		
Üflemeli Vurmalı Çalgılar	6	3	15	9		
Piyano	6	30	9	6		
Opera	24	-	-	-		
Oyunculuk	32	-	-	-		
<b>Bale</b>	-	45	16	14		
<b>TOPLAM</b>		<b>94</b>	<b>58</b>	<b>49</b>		

Öğrenim gören yabancı uyruklu öğrenci sayılarına ilişkin bilgiler aşağıdaki tabloda gösterilmiştir.

(2024-2025 Eğitim-öğretim dönemi)

BÖLÜM ADI	I. ÖĞRETİM	II. ÖĞRETİM	UZAKTAN ÖĞRETİM	TOPLAM
Opera	1	-		1
Piyano	1	-		1
Yaylı Çalgılar	1			
<b>TOPLAM</b>	<b>3</b>	<b>0</b>	<b>0</b>	<b>3</b>

Lisansüstü öğrenim gören öğrencilerin sayısal dağılımı aşağıda gösterilmiştir.

(2024-2025 Eğitim-öğretim dönemi)

ANABİLİM DALI ADI	TEZLİ YÜKSEK LİSANS	TEZSİZ YÜKSEK LİSANS	YÜKSEK LİSANS TOPLAMI	DOKTORA	GENEL TOPLAM
Yaylı Çalgılar	2				2
Üflemeli Vurmalı Çalgılar	1				1
Oyunculuk	1				1
<b>GENEL TOPLAM</b>	<b>4</b>	<b>0</b>	<b>0</b>	<b>0</b>	<b>4</b>

Mezun olan öğrenci sayılarına ilişkin bilgiler aşağıdaki tabloda gösterilmiştir.

(2023-2024 Eğitim-öğretim dönemi)

BÖLÜM ADI	I. ÖĞRETİM	II. ÖĞRETİM	UZAKTAN ÖĞRETİM	TOPLAM
Opera	2	-		2
Üflemeli Vurmalı Çalgılar	1	-		1
Piyano	1	-		1
Yaylı Çalgılar	1	-		1
Oyunculuk	3	-		3
<b>TOPLAM</b>	<b>8</b>	<b>0</b>	<b>0</b>	<b>8</b>

### **b- Kültür ve Sanat Hizmetleri**

Devlet Konservatuarı 1989-1990 yılında eğitim-öğretime başlamıştır. Her yıl bir üst sınıf açarak öğretimini sürdüren kurum, 6 yıllık hazırlık evresinden sonra 1995-1996 öğrenim yılında lisans eğitimine geçmiştir. Konservatuvara, Müzik Bölümü için 2 aşamalı, Sahne Sanatları Bölümü için 3 aşamalı yetenek ve genel kültür sınavları sonucunda değişik sanat dallarına öğrenci alınmaktadır.

Başta Adana ve Çukurova olmak üzere , ülkemizin dört bir yanından gelen öğrenilere, yerli ve yabancı öğretim elemanı kadrosuyla üst düzeyde hizmet veren Konservatuvarımız ; Müzik Bölümünde Yaylı Çalgılar Anasanat Dalı , Piyano Anasanat dalı , Üflemeli-Vurmalı Çalgılar Anasanat Dalı , Kompozisyon ve Orkestra Şefliği Anasanat Dalı, Sahne Sanatları Bölümünde ise Opera Anasanat Dalı, Oyunculuk Anasanat Dalı ve Bale Anasanat Dalı olmak üzere yedi eğitim-öğretim programında faaliyetlerini sürdürmektedir. Konservatuvarımızda kuruluşundan günümüze kadar Müzik ve Sahne Sanatları alanlarında gerçekleştirdiğimiz gerek ulusal gerekse uluslararası birçok faaliyetle, başta bölgemize verdiğimiz hizmetlerle kent yaşamına ve ülkemiz sanat hayatına katkı sağlamak amacıyla okulumuz eğitim programı çerçevesinde çeşitli resital, konser, gösteri gibi bir çok faaliyetle çalışmalarımızı tüm hızıyla sürdürmekteyiz. Ayrıca yurt içi ve yurt dışında gerçekleştirilen prestijli yarışma ve sanatsal etkinliklerde kazandığımız ödül ve dereceler, kurum olarak verdiğimiz nitelikli eğitimin başarısını ortaya koymaktadır. Çukurova Üniversitesi Devlet Konservatuarı olarak 5.kez özveriyle gerçekleştirdiğimiz Rhapsody Piyano Festivali ve Yarışması ile dünyanın dört bir yanından sanata gönül vermiş sanatçı adaylarını farklı kategorilerde dinleme şansı bulmuş ve sanatseverlerle buluşturmuş bulunmaktayız..Yurt dışında birçok üniversiteyle ikili iş birliği anlaşması bulunan konservatuvarımız, hem öğrenci ve öğretim elemanı değişimiyle mesleki eğitim hareketliliğine hem de bünyesindeki öğrencilerin yurt dışında eğitim görmesine imkan sağlamaktadır. Lisans eğitimini başarıyla tamamlayan çok sayıda öğrencimiz, yurt içinde ve yurt dışında birçok opera,senfonik orkestrası ve tiyatrodan sanatçı olarak performans göstermekte , ülkemiz sanat hayatına katkı sağlamakta ve yine ülkemizin kültürel anlamda tanıtımını sağlama yönünde hizmet vermektedir.

### **c- Kütüphane Hizmetleri**

Konservatuvarımızda Yarı zannalı, Ortaokul , Lise ve Lisans Devreleri öğrencileri ve Öğretim Elemanlarımızın faydalandığı Nota arşivimiz ve kütüphanemiz bulunmaktadır.

### **d- Spor Hizmetleri**

### **e- Kafeterya Hizmetleri**

Konservatuvarımız Ortaokul ve Lise Devresi öğrencileri için Üniversitemiz yemekhanesinden gelen yemeklerin servis edildiği yemekhanemiz bulunmaktadır.

### **f- Diğer Hizmetler**

## **6- Yönetim ve İç Kontrol Sistemi**

Üniversitemiz İç Kontrol Standartları Uyum Eylem Planı kapsamında iş akış şemaları güncellemeleri ve Konservatuvarımızda görev yapan tüm personellerin görev tanımları yapılmıştır.

## **D- DİĞER HUSUSLAR**

(Bu bölüme, yukarıdaki ana başlıklarda yer almayan ancak birimin açıklanmasını gerekli gördüğü diğer hususlara -bilgiler tablo halinde eklenebilir- yer verilecektir. Birimin açıklanmasını gerekli gördüğü başkaca hususlar yok ise bu bölüme raporda yer verilmeyecektir.)

## **II- AMAÇ ve HEDEFLER**

### **AMAÇLAR**

- \*Eğitimde toplam kalite ilkelerini dikkate alarak, Konservatuvar eğitim programlarını geliştirmek ve uygulamak,
- \*Evrensel ve Ulusal Çoksesli Müzik ve Sahne Sanatları alanında nitelikli, çağdaş, uluslararası düzeyde bir eğitim planı uygulamak,
- \*Konservatuvarımızın bölge, ülke ve uluslararası düzeylerdeki ilişkilerini geliştirmek ve toplumsal katkısını artırmak,
- \*Kurumsal kapasiteyi geliştirmek

### **HEDEFLER**

- \*Öğretim üyesi başına düşen toplam nitelikli yayın sayısını her yıl %3 artırmak.
- \* Ulusal ve uluslararası işbirlikli yarışma ve festivallere katılım sayısını 2025 yılı sonuna kadar her yıl %5 artırmak.
- \* Nitelikli yayın ve sahne performans sayısını 2025 yılı sonuna kadar her yıl %10 artırmak.
- \* Öğretim üyesi başına yayın, performans ve sanatsal telif sayısını artırmak.
- \* Üniversitemiz ve Konservatuvarımız altyapı olanaklarını kullanarak araştırmaya yönelik yapılan çalışmaların kalite ve kantitesini arttırmak
- \* Lisans eğitim programlarını ulusal ve uluslararası ölçekte toplumun ve öğrencilerin ihtiyaç ve beklentileri doğrultusunda 2025 yılı sonuna kadar katılımcı bir anlayışla sürekli geliştirmek.
- \* Düşünme becerileri gelişmiş, yaşam boyu öğrenme bilinci kazanmış, mesleğinde iyi yetişmiş insan gücü yetiştirmek.
- \* Öğretim elemanlarının, 2025 yılı sonuna kadar eğitim becerilerini geliştirme eğitimini almasını sağlamak
- \* Konservatuvarımızın bölge, ülke ve uluslararası tanınırlığını ve etkinliklerine katılımı arttırmak.
- \* Üniversitemizce sunulan eğitim, sertifika programlarından yararlanma düzeyini arttırmak.
- \* Toplumla hizmet projelerini artırmak ve uluslararası niteliklerini geliştirmek.
- \* Konservatuvarımızın mezunları ile ilişkisini artırmak.
- \* İdari personelin niteliğini artırmak.
- \* Eğitim – öğretim ve çalışma alanlarını iyileştirmek.
- \* Eğitime yönelik etüd odaları, stüdyo, sahne ve diğer uygulama olanaklarını artırmak.
- \* Hizmete yönelik yeni stratejiler geliştirmek.
- \* Bilişim olanaklarını geliştirmek.
- \* Konservatuvarımızın mali kaynaklarını artırmak.

## A- TEMEL POLİTİKALAR VE ÖNCELİKLER

### B- Birimin Stratejik Planda Yer Alan Amaç ve Hedefler

### C- DİĞER HUSUSLAR

## III- FAALİYETLERE İLİŞKİN BİLGİ ve DEĞERLENDİRMELER

### A- MALİ BİLGİLER

#### 1- Bütçe Uygulama Sonuçları

(Bütçe giderlerinde hangi kaynakların kullanıldığına, bütçe giderlerine ilişkin hedef ve gerçekleştirmeler ile meydana gelen sapmaların nedenlerine ilişkin bilgilere bu başlıkta yer verilecek ve tablo doldurulacaktır.)

Bütçe giderleri uygulama sonuçlarına ilişkin bilgiler aşağıdaki tabloda gösterilmiştir.

KOD	BÜTÇE GİDERLERİ	**2024 BAŞLANGIÇ ÖDENEĞİ	EKLENEN ÖDENEK	DÜŞÜLEN ÖDENEK	TOPLAM ÖDENEK	*2024 YILI GERÇEKLEŞEN HARCAMA TOPLAMI	GERÇEKLEŞME ORANI (%) (*/**)	SAPMA VAR İSE NEDENİ
01	Personel Giderleri	26.257.000	22.324.000	6.539.155	42.041.845	41.882.154	1,60	Personel hareketliliğinin gerçekleşmesi ve mevcut enflasyonist ortam.
02	Sosyal Güvenlik Kurumlarına Devlet Primi Giderleri	3.412.000	4.171.400	1.000.825	6.582.575	6.531.998	1,91	Personel hareketliliğinin gerçekleşmesi ve mevcut enflasyonist ortam.
03	Mal Ve Hizmet Alım Giderleri	208.000	0	20.800	187.200	158.013	0,76	3.08 bütçe kodlu bina bakım onarım için harcama yapılmamıştır.
05	Cari Transferler	0	0	0	0	0	0	
06	Sermaye Giderleri	0	0	0	0	0	0	
07	Sermaye Transferleri	0	0	0	0	0	0	
	<b>TOPLAM</b>	<b>29.877.000</b>	<b>26.495.400</b>	<b>7.560.780</b>	<b>48.811.620</b>	<b>48.572.165</b>	<b>1,63</b>	

#### 2- Temel Mali Tablolara İlişkin Açıklamalar

#### 3- Mali Denetim Sonuçları

#### 4- Diğer Hususlar

### B- PERFORMANS BİLGİLERİ

#### 1- Program, Alt Program, Faaliyet Bilgileri

Birimin, Üniversitemiz 2024 Yılı Performans Programında (<https://sgdb.cu.edu.tr/storage/Belgeler/PlanProgramveRaporlar/CU2023performansprogrami.pdf>) yer verilen program, alt program ve faaliyetlere yer verilecektir. Aşağıdaki tabloda yer alan sorumlu harcama birimi bölümü dikkate alınarak birimlerinin sorumluluğunda olan kısımlara yer verilecektir.





## 2- Performans Sonuçlarının Değerlendirilmesi

### a- Alt Program Hedef Ve Göstergeleriyle İlgili Gerçekleşme Sonuçları Ve Değerlendirmeler

(Üniversitemiz 2024 Yılı Performans Programı kapsamında yer verilen alt program hedefi ve göstergeleri 2024 yılı gerçekleşme sonuçlarına ilişkin verileri, birim tarafından ilgili bölümlerle sınırlı kalmak suretiyle doldurulacaktır. Sağlıklı sonuçların elde edilmesi açısından verilerin doğru ve gerçekçi doldurulması gerekmektedir.)

**Performans Programı kapsamında yer verilen alt program hedefi ve göstergelerine ilişkin tablo aşağıda yer almaktadır.**

ALT PROGRAM HEDEFİ	GÖSTERGE ADI	ÖLÇÜ BİRİMİ	SORUMLU BİRİM	2024 GERÇEKLEŞME SONUÇLARI
Toplumun Tüm Kesimlerine İhtiyaç Duyduğu Alanlarda Eğitimler Verilmesi, Kamu Kurum Ve Kuruluşları, Özel Sektör Ve Uluslararası Kuruluşlarla İşbirliğinin Gelişmesine Katkıda Bulunulması	Tamamlanan Sosyal Sorumluluk Projeleri Sayısı	Sayı	Akademik Birimler-Uygulama Ve Araştırma Merkezleri	
	Mezunlara Yönelik Gerçekleştirilen Faaliyet Sayısı	4	Akademik Birimler	

### 3- Stratejik Plan Değerlendirme Tabloları

(Üniversitemiz 2024-2028 Dönemi Stratejik Planı kapsamında, ilgili birim bölümü dikkate alınarak 2024 yılı faaliyet döneminde mevcut olan performans göstergesine ait gerçekleşme durumuna yer verilecektir.)

**(Amaç, Hedef ve Performans Göstergeleri hakkında detaylı bilgi için 2024-2028 Dönemi Stratejik Planda-**

**<https://sgdb.cu.edu.tr/storage/Belgeler/PlanProgramveRaporlar/CU20242028SP.pdf> yer alan hedef kartlarına bakınız.)**

STRATEJİK AMAÇ-HEDEF NO	PERFORMANS GÖSTERGESİ (2024 YILI DİKKATE ALINACAKTIR.)	2024 YILI GERÇEKLEŞME SONUCU	İLGİLİ BİRİMLER
1-4	Altyapısı iyileştirilen araştırma laboratuvarı sayısı		0
2-4	Yabancı dilde eğitim verebilecek niteliğe sahip öğretim elemanı sayısı	17	AKADEMİK BİRİMLER
3-2	Mezunlara yönelik gerçekleştirilen faaliyet sayısı	4	AKADEMİK BİRİMLER
	Tamamlanan sosyal sorumluluk projeleri sayısı	1	AKADEMİK BİRİMLER-UYGULAMA VE ARAŞTIRMA MERKEZLERİ
3-3			
	Topluma yönelik düzenlenen sanat, kültür, spor ve kültürel miras faaliyetlerinin sayısı	84	AKADEMİK BİRİMLER-UYGULAMA VE ARAŞTIRMA MERKEZLERİ
	Düzenlenen faaliyetlere katılan katılımcı sayısı	9485	AKADEMİK BİRİMLER-UYGULAMA VE ARAŞTIRMA MERKEZLERİ
4-2			
	Yabancı dilde eğitim veren öğretim elemanı sayısı	2	AKADEMİK BİRİMLER

#### 4- Performans Bilgi Sisteminin Değerlendirilmesi

#### 5- Diğer Hususlar

### IV- KURUMSAL KABİLİYET ve KAPASİTENİN DEĞERLENDİRİLMESİ

#### A- ÜSTÜNLÜKLER

Konservatuvarımızda eğitim vermekte olan Akademik personelin özverili, üretken, çalışkan ve başarılı olması, yurt içi ve yurt dışı etkinliklerde (konser, yarışma, festival vb) başarılı sonuçlar elde edilmesi. Doğu Çocuk Senfoni Orkestrası, TUGFO, JUNGENÇ Flarmoni Orkestrası, ve Ulusal Gençlik Senfoni Orkestralarında öğrencilerimizin görev alarak Konservatuvarımızı ulusal ve uluslararası alanda başarılı bir şekilde temsil etmesi.

#### B- ZAYIFLIKLAR

Ç.Ü. Devlet Konservatuvarının en büyük eksikliği, enstrüman, çalışma odaları ve öğretim elemanlarının yeterli sayıda olmayışıdır. Maalesef çok kısıtlı bir bütçe ile birçok ihtiyaç giderilmeye çalışılmakta ve oldukça zorlanılmaktadır. Kadro imkanlarının yetersiz oluşu nedeni ile öğretim elemanı eksikliği yaşanmakta, bütçe sıkıntısı nedeni ile dışarıdan görevlendirme ile getirilen öğretim elemanlarının ücretlerinin ödenmesi konusunda sıkıntı yaşanmaktadır. Yetersiz enstrüman ve çalışma odasının az olması öğrencilerimizi etkileyen diğer faktörlerdir. Yine maddi olanaksızlıklar nedeni ile öğrencilerimiz katılmak istedikleri birçok ulusal ve uluslararası etkinlik, faaliyet ve yarışmalara katılamamaktadırlar

#### C- DEĞERLENDİRME

Konservatuvar gibi sanat öğretim kurumlarında öğretim elemanı sıkıntısı gidermek için; eksik kadrolara atama yapabileceğimiz kadroların temin edilmesi gerekmektedir. Ayrıca diğer sanat kurumlarından ve deneyimli sanat öğreticilerinden yararlanılması

### V- ÖNERİ VE TEDBİRLER

Konser ve etkinlik sayılarının artırılması eğitim ve öğretim ile toplumsal beklentileri olumlu yönde etkileyecektir. Bu yönde teşvik edici mali destek ve sponsorluk oluşumlarının önü açılmalı; ayrıca bu sistemle bağ kuracak Halkla İlişkiler Bürosunun ilgili kurumda kurulması gereklidir.

Çukurova Üniversitesi Devlet Konservatuvarı olarak 5. kez özveriyle gerçekleştirdiğimiz Rhapsody Piyano Festivali ve Yarışması ile dünyanın dört bir yanından sanata gönül vermiş sanatçı adaylarını farklı kategorilerde dinleme şansı bulmuş ve sanatseverlerle buluşturmuş olup ; daha iyi bir şekilde devamlılığını sağlayabilmek amacıyla bu organizasyon için bütçe ayrılabilmesi.

## EKLER

### EK-1 HARCAMA YETKİLİSİ İÇ KONTROL GÜVENCE BEYANI

#### İÇ KONTROL GÜVENCE BEYANI\*

Harcama yetkilisi olarak görev ve yetkilerim çerçevesinde;

Harcama birimimizce gerçekleştirilen iş ve işlemlerin idarenin amaç ve hedeflerine, iyi mali yönetim ilkelerine, kontrol düzenlemelerine ve mevzuata uygun bir şekilde gerçekleştirildiğini, birimimize bütçe ile tahsis edilmiş kaynakların planlanmış amaçlar doğrultusunda etkili, ekonomik ve verimli bir şekilde kullanıldığını, birimimizde iç kontrol sisteminin yeterli ve makul güvenceyi sağladığını bildiririm.

Bu güvence, harcama yetkilisi olarak sahip olduğum bilgi ve değerlendirmeler, yönetim bilgi sistemleri, iç kontrol sistemi değerlendirme raporları, izleme ve değerlendirme raporları ile denetim raporlarına dayanmaktadır.

**Bu raporda yer alan bilgilerin güvenilir, tam ve doğru olduğunu beyan ederim.**

(ADANA – 20/01/2025)

(E-İmza veya Islak İmzalı olmalı.)

Ülviye AKBAŞ

Müdür

İmza

\* Harcama yetkilileri tarafından imzalanan iç kontrol güvence beyanı birim faaliyet raporlarına eklenir.

\*\* Yıl içinde harcama yetkilisi değişmişse "benden önceki harcama yetkilisi/yetkililerinden almış olduğum bilgiler" ibaresi de eklenir.

\*\*\* Harcama yetkilisinin herhangi bir çekincesi varsa bunlar liste olarak bu beyana eklenir ve beyanın bu çekincelerle birlikte dikkate alınması gerektiği belirtilir.