



ÇUKUROVA ÜNİVERSİTESİ

2023 Yılı

(Devlet Konservatuvarı)

Birim Faaliyet Raporu

Ocak 2024
ADANA

Çukurova Üniversitesi
Devlet Konservatörlüğü
Balcı / ADANA
devletkonservatörlugu@cu.edu.tr

İçindekiler

BİRİM YÖNETİCİSİ SUNUŞU	4
I- GENEL BİLGİLER	5
A- MİSYON VE VİZYON	5
B- YETKİ, GÖREV VE SORUMLULUKLAR	5
C- İDAREYE İLİŞKİN BİLGİLER	5
1- <i>Fiziksel Yapı</i>	5
2- <i>Teşkilat Yapısı</i>	6
a- <i>Akademik Yapı</i>	6
b- <i>İdari Yapı</i>	6
3- <i>Teknoloji ve Bilişim Altyapısı</i>	8
4- <i>İnsan Kaynakları</i>	9
a- <i>Akademik Personel</i>	9
b- <i>İdari Personel</i>	10
5- <i>Sunulan Hizmetler</i>	13
a- <i>Eğitim-Öğretim Hizmetleri</i>	13
b- <i>Araştırma ve Geliştirme Hizmetleri</i>	14
c- <i>Sağlık Hizmetleri</i>	14
d- <i>İdari Hizmetler</i>	14
e- <i>Kültür ve Sanat Hizmetleri</i>	14
f- <i>Kütüphane Hizmetleri</i>	15
g- <i>Spor Hizmetleri</i>	15
h- <i>Kafeterya Hizmetleri</i>	15
i- <i>Diğer Hizmetler</i>	15
6- <i>Yönetim ve İç Kontrol Sistemi</i>	15
D- DİĞER HUSUSLAR	15
II- AMAÇ VE HEDEFLER	15
A- TEMEL POLİTİKALAR VE ÖNCELİKLER	16
B- BİRİMİN STRATEJİK PLANDA YER ALAN AMAÇ VE HEDEFLER	16
C- DİĞER HUSUSLAR	16
III- FAALİYETLERE İLİŞKİN BİLGİ VE DEĞERLENDİRMELER	16
A- MALİ BİLGİLER	16
1- <i>Bütçe Uygulama Sonuçları</i>	16
2- <i>Temel Mali Tablolara İlişkin Açıklamalar</i>	16
3- <i>Mali Denetim Sonuçları</i>	16
4- <i>Diğer Hususlar</i>	16
B- PERFORMANS BİLGİLERİ	16
1- <i>Program, Alt Program, Faaliyet Bilgileri</i>	16
2- <i>Performans Sonuçlarının Değerlendirilmesi</i>	18
3- <i>Stratejik Plan Değerlendirme Tabloları</i>	19
4- <i>Performans Bilgi Sisteminin Değerlendirilmesi</i>	20
5- <i>Diğer Hususlar</i>	20
IV- KURUMSAL KABİLİYET VE KAPASİTENİN DEĞERLENDİRİLMESİ	20
A- ÜSTÜNLÜKLER	20
B- ZAYIFLIKLAR	20
C- DEĞERLENDİRME	20
V- ÖNERİ VE TEDBİRLER	20
EKLER	21
EK-1 HARCAMA YETKİLİSİ İÇ KONTROL GÜVENCE BEYANI	21

BİRİM YÖNETİCİSİ SUNUŞU

Konservatuvarımız Ulu Önder Atatürk'ün ilke ve inkılapları doğrultusunda, Evrensel ve Ulusal Çoksesli Müzik ve Sahne Sanatları alanında ,ilköğretim kademesinden lisans eğitimine kadar kaliteli, çağdaş, uluslararası düzeyde bir eğitim vererek ; ülkemizin ve dünyanın çağdaş sanat kurum ve kuruluşlarına aydın, modern, çok yönlü, vizyonu geniş, değer yaratan, nitelikli sanatçı ve akademisyen yetiştirmektedir.

Başta Adana ve Çukurova olmak üzere, ülkemizin dört bir yanından gelen öğrencilere, yerli ve yabancı öğretim elemanı kadrosuyla üst düzeyde hizmet veren kurumumuz; Müzik Bölümünde Yaylı Çalgılar Anasanat Dalı, Piyano Anasanat Dalı, Üflemeli- Vurmalı Çalgılar Anasanat Dalı, Kompozisyon ve Orkestra Şefliği Anasanat Dalı, Sahne Sanatları Bölümünde ise Opera Anasanat Dalı, Oyunculuk Anasanat Dalı ve Bale Anasanat Dalı olmak üzere yedi eğitim-öğretim programında faaliyetlerini sürdürmektedir. Kurumumuzda kuruluşundan günümüze kadar Müzik ve Sahne Sanatları alanlarında gerçekleştirdiğimiz gerek

Ulusal gerekse Uluslararası birçok faaliyetle, başta bölgemiz verdiğimiz hizmetlerle kent yaşamına ve ülkemiz sanat hayatına katkı sağlamak amacıyla çalışmalarımızı tüm hızıyla sürdürmekteyiz. Ayrıca yurt içi ve yurt dışında gerçekleştirilen prestijli yarışma ve sanatsal etkinliklerde kazandığımız ödül ve dereceler, kurum olarak verdiğimiz nitelikli eğitimin başarısını ortaya koymaktadır. Yurtdışında birçok üniversiteyle ikili işbirliği anlaşması bulunan kurumumuz, bu sayede öğrenci ve öğretim elemanı değişimiyle mesleki eğitim hareketliliğine imkan sağlamakta ve bünyesindeki öğrencilerin yurtdışında eğitim olanağına da sahip olabilmelerini sağlamaktadır. Lisans eğitimini başarıyla tamamlayan çok sayıda öğrencimiz, yurt içinde ve yurt dışında birçok opera, senfoni orkestrası ve tiyatrodaki sanatçı olarak performans göstermekte, ülkemiz sanat hayatına katkı sağlamakta ve yine ülkemizin kültürel anlamda tanıtımını sağlama yönünde hizmet vermektedir. Hiç şüphesiz bu başarı aynı zamanda Çukurova Üniversitesi'nin ülkemize sunduğu, birçok hizmetin parçası olarak da sayılmalıdır. Tüm bu avantajlarımızın yanı sıra konservatuvarımızda, bölümlerimizdeki enstrüman, sınıf, derslik sayısı ve stüdyo sayılarındaki yetersizliğin yanında, Sahne Sanatları Bölümünde 2007-2008 eğitim öğretim yılından itibaren Opera Anasanat Dalı Lisans devresinde, eğitime başlanmış olup fiziki imkanlarımızın yetersizliği, yoğun eğitim-öğretim programımız içerisinde daha da artmış bulunmaktadır. Ayrıca 2012-2013 eğitim-öğretim yılından itibaren öğrenci almaya başlayan Bale Anasanat Dalı'nda da mevcuttur. Konservatuvarımızda branş derslerinin birçoğunda birebir eğitim yapıldığı için özellikle Üflemeli-Vurmalı Çalgılar Anasanat Dalı, Piyano Anasanat Dalı ve Yaylı Çalgılar Anasanat Dalında kadro imkanlarının yetersiz oluşu nedeniyle öğretim üyesi ve öğretim elemanı sıkıntısı yaşanmakta, bütçe sıkıntısı nedeniyle de dışarıdan görevlendirme ile getirilen öğretim elemanlarının da ücretlerinin ödenmesi konusunda sıkıntı yaşanmaktadır.

Konservatuvarımızın mevcut kadrosu ile yurt içi ve yurt dışı etkinlik ve projeler gerçekleştirme ideali ve sıklığı göz önüne alındığında, bu etkinliklerin daha artması ve verimli olabilmesi adına kurumumuzda öğretim üyesi, idari ve teknik personel eksikliği, araç-gereç, eğitim ve öğretim materyalleri eksikliklerinin giderilmesine ve en önemlisi dünya standartlarında yeni bir konservatuvar binasına ihtiyaç duymaktayız.

Diğer birçok alanda olduğu gibi sanat alanında da dünya ile yarışan bir Adana, 'muasır medeniyet' yolundaki yerini hızla almakta ve tüm bu mevcut eksikliklere rağmen modern dünyanın vazgeçilmez ritmi olan sanatın, Adana'daki temsilcileri olarak hizmet vermekten onur duymaktayız.

Prof.Ülviyye AKBAŞ

Müdür

İmza

I- GENEL BİLGİLER

A- MİSYON VE VİZYON

Çukurova Üniversitesi Devlet Konservatuarı olarak misyonumuz;
Üniversitemizin misyonu doğrultusunda; Evrensel ve Ulusal Çoksesli Müzik ve Sahne Sanatları alanında nitelikli, çağdaş, uluslararası düzeyde bir eğitim vererek; ülkemizin ve dünyanın çağdaş sanat kurumlarına aydın, modern, çok yönlü, vizyonu geniş, değer yaratan sanatçılar yetiştirmek.
Çukurova Üniversitesi Devlet Konservatuarı olarak vizyonumuz;
Konservatuarımızı; Verdiği kaliteli eğitimle, yetiştirdiği başarılı sanatçılarla, katıldığı ulusal ve uluslararası yarışmalarda aldığı ödüllerle ve yaptığı etkinliklerle öne çıkarmak, Türkiye'de ve dünyada adından söz ettirerek ileri düzeyde fark yaratmak.

B- YETKİ, GÖREV VE SORUMLULUKLAR

2547 sayılı Yasa ve Akademik Teşkilat Yönetmeliği hükümlerine göre Konservatuarın yönetiminden Konservatuar Müdürü yetkili ve sorumlu olup ; kendisine yardımcı olmak üzere iki müdür yardımcısı bulunmaktadır.

Konservatuar Müdürü 5018 sayılı Yasa gereğince Konservatuarın harcama yetkilisi olup ; mali kaynakların amaca uygun kullanımını sağlamaktadır.

Konservatuar İdari örgütün başında Konservatuar Sekreteri görev yapmakta, idari büroların tüm faaliyetleri ile 5018 sayılı yasa gereğince Konservatuarda Harcama Yetkilisinin direktifleri doğrultusunda hareket ederek Gerçekleştirme Görevlisi olarak mali kaynakların harcanması için hazırlık yapmak, lüzumlu belgeleri düzenlemek, Strateji Geliştirme Dairesi Başkanlığı Muhasebe Yetkilisine bildirilmesini sağlamakla yükümlüdür.

Konservatuarda eğitim ve öğretimin yürütülmesi için Müzik Bölüm Başkanlığına Yaylı Çalgılar Anasanat Dalı, Piyano Anasanat Dalı, Üflemeli-Vurmalı Çalgılar Anasanat Dalı ile Kompozisyon ve Orkestra Şefliği Anasanat Dalı bağlanmıştır. Sahne Sanatları Bölüm Başkanlığına ise Opera Anasanat Dalı, Oyunculuk Anasanat Dalı ile Bale Anasanat Dalı bağlıdır. Konservatuar İdari Örgütünün başında Yüksekokul Sekreteri görev yapmakta olup; tüm idari büroların sevk ve idaresinden Konservatuar Müdürüne karşı sorumludur.

1- Fiziksel Yapı

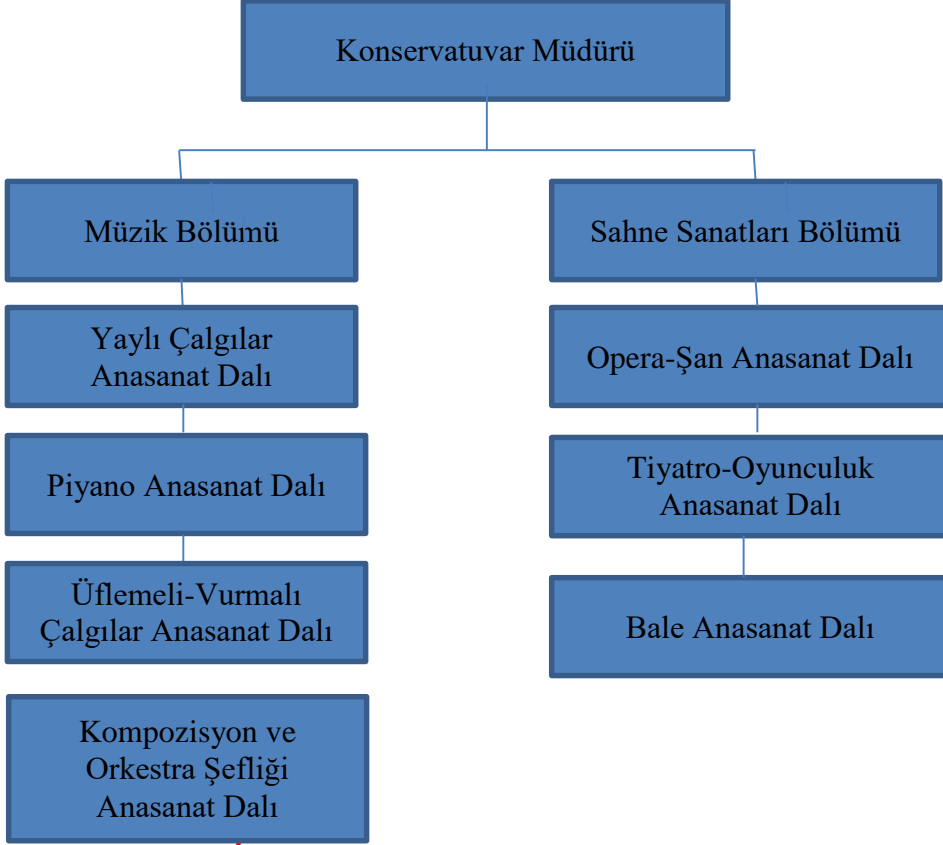
Kapalı alanlara ilişkin bilgiler aşağıdaki tabloda gösterilmiştir

HİZMET BİNASI ALANLARI	ADET	KAPALI ALAN MİKTARI (m ²)	KAPASİTE (Kişi)
EĞİTİM ALANLARI			
Sınıf	14	463	220
Toplantı Salonu	1	35	8
Tiyatro Salonu	1	700	155
Konser Salonu	2	90	140
Orkestra Salonu	1	50	30
Etüd Odaları	18	270	36
Stüdyolar	7	240	80
SOSYAL ALANLAR			
Öğrenci Yemekhanesi	1	105	50
Kütüphane	1	35	5
Kantin	1	45	15
İDARİ ALANLAR			
İdari Personel Çalışma Ofisi	14	290	28
Ambar	2	80	1
Arşiv	1	40	4

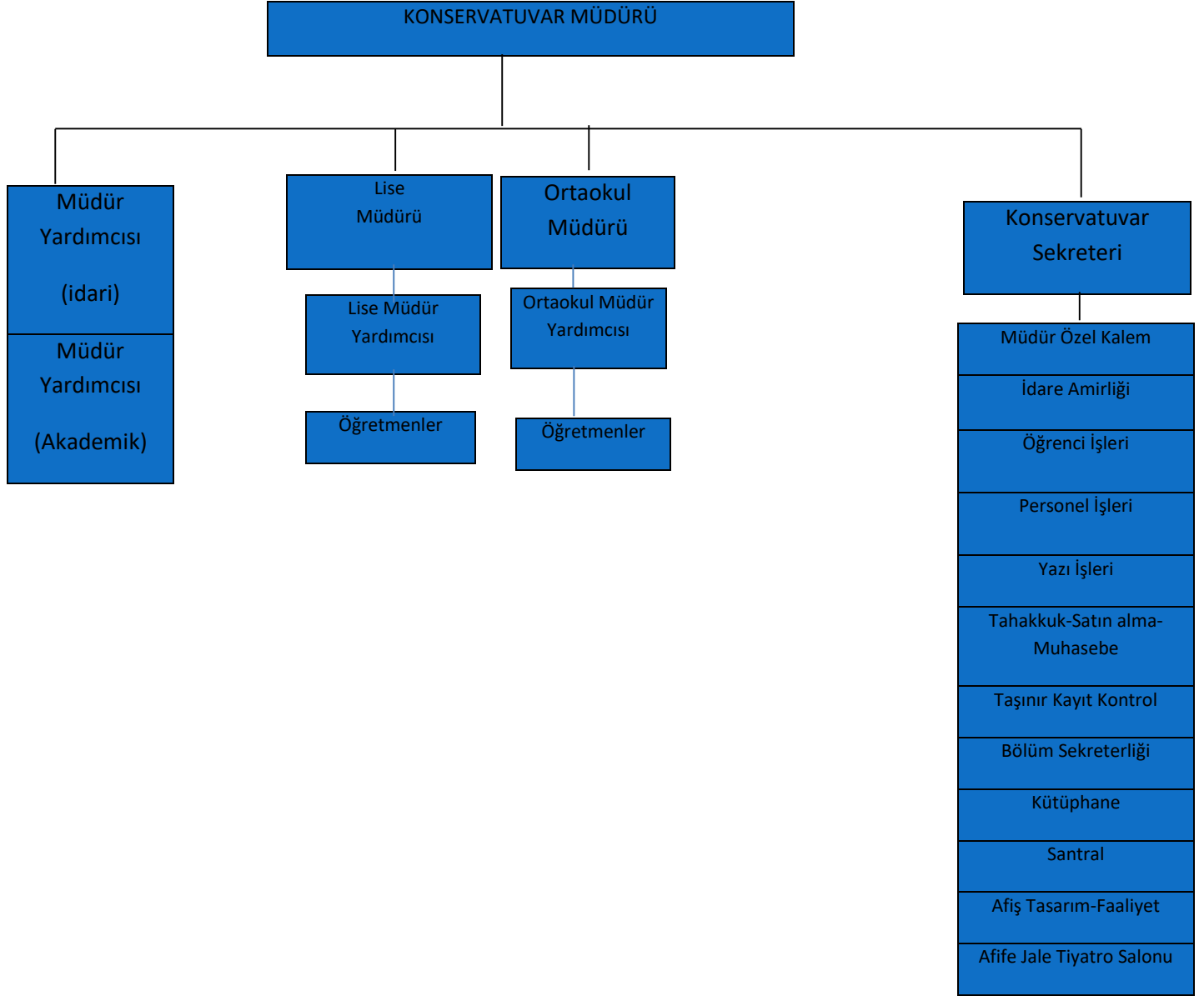
2- Teşkilat Yapısı

a- Akademik Yapı

Akademik Teşkilat Şeması



İdari Teşkilat Şeması



3- Teknoloji ve Bilişim Altyapısı

Bilgi ve teknolojik kaynaklara ilişkin bilgiler aşağıdaki tabloda gösterilmiştir.

Hesap Kodu	I. Düzey Kodu	II. Düzey Kodu	III. Düzey Kodu	IV. Düzey Kodu	Taşınır Kod Listesi	ADET
255	02	01	01	01	Masaüstü Bilgisayarlar (Sanal Server kayıtları var ise 255.02.01.01.99 kodlu satıra eklenebilir.)	45
255	02	01	01	02	Dizüstü Bilgisayarlar	4
255	02	01	01	03	Tablet Bilgisayarlar	4
255	02	01	01	04	Cep Bilgisayarları	0
255	02	01	01	99	Diğer Bilgisayarlar (Sanal Serverlar vs.)	0
255	02	01	02		Bilgisayar Sunucu Kasaları ve Ekipmanları	1
255	02	01	02	01	Kule Sunucular	0
255	02	01	02	02	Blade Sunucular	0
255	02	01	02	03	Raf Sunucular	0
255	02	01	02	04	Data Kasaları ile Sunucu ve Ağ Cihazı Kabinleri	0
255	02	01	02	99	Diğer Bilgisayar Sunucu Kasaları ve Ekipmanları	0
255	02	02	01		Yazıcılar ve Okuyucular	13
255	02	02	02		Tarayıcılar	1
255	02	02	04		Yedekleme Cihazları (Harici Yedekleme Üniteleri)	5
255	02	03	01		Fotokopi Makineleri	3
255	02	04	01		Telefonlar	34
255	02	04	02		Faks Cihazları	0
255	02	04	03	01	Modemler (SDH ve Erişim Cihazları)	0
255	02	04	03	02	Swichler (Anahtarlar)	2
255	02	04	03	03	Hublar	0
255	02	04	03	04	Routerler (Yönlendirici Cihazlar)	2
255	02	04	03	05	İletişim Ağ Cihazları	0
255	02	04	03	06	Çok Fonksiyonlu Network Cihazları	0
255	02	04	03	07	İletişim Çeviricileri	0
255	02	04	03	08	Firewall Cihazları	0
255	02	04	03	99	Diğer Network Cihazları	0
255	02	05	01	01	Projektörler (Projeksiyon Cihazları)	9
255	02	05	01	02	Tepegözler (Slayt Cihazları)	1
255	02	05	02	01	Müzik Çalarlar ve Kaydediciler ile Donanımları (Radyo, Kaset Çalar, Müzik Setleri vb.)	4
255	02	05	02	02	Televizyonlar	4
255	02	05	02	03	Videolar	0
255	02	05	04	01	Kameralar	18
255	02	05	04	02	Fotoğraf Makineleri	0
255	02	99	04	01	Daktilolar	0
255	06	05			Kitap, Belge, El Yazmaları ve Nadir Eserler (Tarihi Değeri Olan)	0
255	07	02	01		Kitaplar	2410
255	07	02	02	01	Dergiler	0
255	07	02	02	02	Gazeteler	0
255	07	02	03		Tezler ve Araştırma Çalışmaları	46
...					...	

Birim hizmetlerinde kullanılan/sunulan yazılımlara ilişkin bilgiler aşağıdaki tabloda gösterilmiştir.

Yazılım	Açıklama	Yazılım Edinim Şekli
Yazı işleri	EBYS	Rektörlük
Muhasebe	KBS	Maliye Bakanlığı
Muhasebe	MYSV2	Maliye Bakanlığı
Muhasebe-Taşınır Kayıt	DMİS	Maliye Bakanlığı
Muhasebe	E-Kamu İşçi	Rektörlük

Abone olunan veri tabanlarına ilişkin bilgiler aşağıdaki tabloda gösterilmiştir.

SIRA	ABONE OLUNAN VERİ TABANLARI
01	IMSLP NOTA KÜTÜPHANESİ

4- İnsan Kaynakları

a- Akademik Personel

Akademik personelin istihdam şekline ilişkin bilgileri aşağıdaki tabloda gösterilmiştir.

İSTİHDAM ŞEKLİ	FİİLİ ÇALIŞAN PERSONEL SAYISI
Kadrolu Akademik Personel	22
Sözleşmeli Akademik Personel	18
TOPLAM	40

Akademik personelin unvanlarına ilişkin bilgileri aşağıdaki tabloda gösterilmiştir.

UNVANI	FİİLİ ÇALIŞAN PERSONEL SAYISI
Profesör	4
Doçent	2
Doktor Öğretim Üyesi	2
Öğretim Görevlisi (Okutman, Uzman vs. Dahil)	32
Araştırma Görevlisi	0
TOPLAM	40

Yabancı uyruklu akademik personelin unvanlarına ilişkin bilgileri aşağıdaki tabloda gösterilmiştir.

UNVANI	GELDİĞİ ÜLKE ADI	FİİLİ ÇALIŞAN PERSONEL SAYISI
Profesör	Azerbaycan	2
Doçent	Gürcistan,Bulgaristan	2
Doktor Öğretim Üyesi		0
Öğretim Görevlisi (Okutman, Uzman vs. Dahil)	AzerbaycanBulgaristan Gürcistan,Kazakistan Özbekistan	12
Araştırma Görevlisi		0
TOPLAM		16

Görevlendirilen akademik personel sayılarına ilişkin bilgiler aşağıdaki tabloda gösterilmiştir.

UNVANI	ÇEŞİTLİ ÜNİVERSİTELERDEN BİRİMİMİZDE GÖREVLENDİRİLEN AKADEMİK PERSONEL SAYISI	BİRİMİMİZDEN ÇEŞİTLİ ÜNİVERSİTELERE GÖREVLENDİRİLEN AKADEMİK PERSONEL SAYISI
Profesör	0	0
Doçent	0	0
Doktor Öğretim Üyesi	0	0
Öğretim Görevlisi (Okutman, Uzman vs. Dahil)	0	0
Araştırma Görevlisi	0	0
TOPLAM	0	0

Akademik personelin hizmet yıllarına ilişkin bilgileri aşağıdaki tabloda gösterilmiştir.

HİZMET SÜRESİ	0-5 YIL	6-10 YIL	11-15 YIL	16-20 YIL	21-25 YIL	26-30 YIL	31 YIL VE ÜZERİ	*TOPLAM
KİŞİ SAYISI	6	1	1	4	7	2	1	22
YÜZDE (%)	27,30	4,55	4,55	18,20	31,85	9,0	4,55	100 (%)

*Toplam kişi sayısı, akademik personel sayısı toplamı ile eşit olmalıdır.

Akademik personelin yaş aralıklarına ilişkin bilgileri aşağıdaki tabloda gösterilmiştir.

YAŞ ARALIĞI	0-25 YAŞ	26-30 YAŞ	31-35 YAŞ	36-40 YAŞ	41-50 YAŞ	51 YAŞ VE ÜZERİ	*TOPLAM
KİŞİ SAYISI		2	2	1	12	5	22
YÜZDE (%)		9,0	9,0	4,55	54,70	22,75	100 (%)

*Toplam kişi sayısı, akademik personel sayısı toplamı ile eşit olmalıdır.

Sözleşmeli akademik personelin hizmet yıllarına ilişkin bilgileri aşağıdaki tabloda gösterilmiştir.

HİZMET SÜRESİ	0-5 YIL	6-10 YIL	11-15 YIL	16-20 YIL	21-25 YIL	26-30 YIL	31 YIL VE ÜZERİ	*TOPLAM
KİŞİ SAYISI	3	6		3	2	1	3	18
YÜZDE (%)	16,67	33,33		16,67	11,11	5,55	16,67	100 (%)

*Toplam kişi sayısı, sözleşmeli akademik personel sayısı toplamı ile eşit olmalıdır.

Sözleşmeli personelin yaş aralıklarına ilişkin bilgileri aşağıdaki tabloda gösterilmiştir.

YAŞ ARALIĞI	0-25 YAŞ	26-30 YAŞ	31-35 YAŞ	36-40 YAŞ	41-50 YAŞ	51 YAŞ VE ÜZERİ	*TOPLAM
KİŞİ SAYISI				2	2	14	18
YÜZDE (%)				11,11	11,11	77,78	100 (%)

*Toplam kişi sayısı, sözleşmeli akademik personel sayısı toplamı ile eşit olmalıdır.

b- İdari Personel

İdari personel sayılarına ilişkin bilgiler aşağıdaki tabloda gösterilmiştir.

İSTİHDAM ŞEKLİ	FİİLİ ÇALIŞAN PERSONEL SAYISI
Kadrolu İdari Personel	17
Sözleşmeli İdari Personel	0
İşçi	2
Geçici İşçi	0
TOPLAM	19

İdari personelin hizmet sınıfına ilişkin bilgileri aşağıdaki tabloda gösterilmiştir.

HİZMET SINIFI	FİİLİ ÇALIŞAN PERSONEL SAYISI
Genel İdare Hizmetleri	10
Sağlık Hizmetleri Sınıfı	0
Teknik Hizmetler Sınıfı	0
Eğitim ve Öğretim Hizmetleri Sınıfı	5
Avukatlık Hizmetleri Sınıfı	0
Din Hizmetleri Sınıfı	0
Yardımcı Hizmetler Sınıfı	2
*TOPLAM	17

*Toplam personel sayısı, idari personel sayısı (Memur, VHKİ, Şef, Müdür vs.) toplamı ile eşit olmalıdır.

İdari personelin eğitim durumuna ilişkin bilgileri aşağıdaki tabloda gösterilmiştir.

EĞİTİM SEVİYESİ	FİİLİ ÇALIŞAN PERSONEL SAYISI	YÜZDE (%)
İlkokul		
Ortaokul	1	5,88
Lise	2	11,76
Ön lisans	1	5,88
Lisans	12	70,60
Yüksek Lisans	1	5,88
Doktora		
*TOPLAM		100 (%)

*Toplam personel sayısı, idari personel sayısı (Memur, VHKİ, Şef, Müdür vs.) toplamı ile eşit olmalıdır.

İdari personelin hizmet yıllarına ilişkin bilgileri aşağıdaki tabloda gösterilmiştir.

HİZMET SÜRESİ	0-5 YIL	6-10 YIL	11-15 YIL	16-20 YIL	21-25 YIL	26-30 YIL	31 YIL VE ÜZERİ	*TOPLAM
KİŞİ SAYISI		2	2	4	4	4	1	17
YÜZDE (%)		11,76	11,76	23,53	23,53	23,53	5,89	100 (%)

*Toplam kişi sayısı, idari personel sayısı (Memur, VHKİ, Şef, Müdür vs.) toplamı ile eşit olmalıdır.

İdari personelin yaş aralıklarına ilişkin bilgileri aşağıdaki tabloda gösterilmiştir.

YAŞ ARALIĞI	0-25 YAŞ	26-30 YAŞ	31-35 YAŞ	36-40 YAŞ	41-50 YAŞ	51 YAŞ VE ÜZERİ	*TOPLAM
KİŞİ SAYISI			2	1	6	8	17
YÜZDE (%)			11,76	5,88	35,28	47,08	100 (%)

*Toplam kişi sayısı, idari personel sayısı (Memur, VHKİ, Şef, Müdür vs.) toplamı ile eşit olmalıdır.

Sözleşmeli idari personelin eğitim durumuna ilişkin bilgileri aşağıdaki tabloda gösterilmiştir.

EĞİTİM SEVİYESİ	FİİLİ ÇALIŞAN PERSONEL SAYISI	YÜZDE (%)
Ön lisans		
Lisans		
Yüksek Lisans		
Doktora		
*TOPLAM		100 (%)

*Toplam personel sayısı, sözleşmeli idari personel sayısı toplamı ile eşit olmalıdır.

Sözleşmeli idari personelin hizmet yıllarına ilişkin bilgileri aşağıdaki tabloda gösterilmiştir.

HİZMET SÜRESİ	0-5 YIL	6-10 YIL	11-15 YIL	16-20 YIL	21-25 YIL	26-30 YIL	31 YIL VE ÜZERİ	*TOPLAM
KİŞİ SAYISI								
YÜZDE (%)								100 (%)

*Toplam kişi sayısı, sözleşmeli idari personel sayısı toplamı ile eşit olmalıdır.

Sözleşmeli idari personelinin yaş aralıklarına ilişkin bilgileri aşağıdaki tabloda gösterilmiştir.

YAŞ ARALIĞI	0-25 YAŞ	26-30 YAŞ	31-35 YAŞ	36-40 YAŞ	41-50 YAŞ	51 YAŞ VE ÜZERİ	*TOPLAM
KİŞİ SAYISI							
YÜZDE (%)							100 (%)

*Toplam kişi sayısı, sözleşmeli idari personel sayısı toplamı ile eşit olmalıdır.

İşçilerin istihdam şekline ilişkin bilgileri aşağıdaki tabloda gösterilmiştir.

İSTİHDAM ŞEKLİ	FİİLİ ÇALIŞAN PERSONEL SAYISI
İşçiler (Sürekli)	2
Geçici İşçiler (Vizeli)	
TOPLAM	2

İşçilerin eğitim durumuna ilişkin bilgileri aşağıdaki tabloda gösterilmiştir.

EĞİTİM SEVİYESİ	FİİLİ ÇALIŞAN PERSONEL SAYISI	YÜZDE (%)
İlkokul		
Ortaokul	1	50
Lise	1	50
Ön lisans		
Lisans		
Yüksek Lisans		
Doktora		
*TOPLAM	2	100 (%)

*Toplam personel sayısı, işçi (sürekli) sayısı toplamı ile eşit olmalıdır.

İşçilerin hizmet yıllarına ilişkin bilgileri aşağıdaki tabloda gösterilmiştir.

HİZMET SÜRESİ	0-5 YIL	6-10 YIL	11-15 YIL	16-20 YIL	21-25 YIL	26-30 YIL	31 YIL VE ÜZERİ	*TOPLAM
KİŞİ SAYISI			1		1			2
YÜZDE (%)			50		50			100 (%)

*Toplam kişi sayısı, işçi (sürekli) sayısı toplamı ile eşit olmalıdır.

İşçilerin yaş aralıklarına ilişkin bilgileri aşağıdaki tabloda gösterilmiştir.

YAŞ ARALIĞI	0-25 YAŞ	26-30 YAŞ	31-35 YAŞ	36-40 YAŞ	41-50 YAŞ	51 YAŞ VE ÜZERİ	*TOPLAM
KİŞİ SAYISI				1		1	2
YÜZDE (%)				50		50	100 (%)

*Toplam kişi sayısı, işçi (sürekli) sayısı toplamı ile eşit olmalıdır.

Geçici işçilerin eğitim durumuna ilişkin bilgileri aşağıdaki tabloda gösterilmiştir.

EĞİTİM SEVİYESİ	FİİLİ ÇALIŞAN PERSONEL SAYISI	YÜZDE (%)
İlkokul		
Ortaokul		
Lise		
Ön lisans		
Lisans		
Yüksek Lisans		
Doktora		
*TOPLAM		100 (%)

*Toplam personel sayısı, geçici işçi sayısı toplamı ile eşit olmalıdır.

Geçici işçilerin hizmet yıllarına ilişkin bilgileri aşağıdaki tabloda gösterilmiştir.

HİZMET SÜRESİ	0-5 YIL	6-10 YIL	11-15 YIL	16-20 YIL	21-25 YIL	26-30 YIL	31 YIL VE ÜZERİ	*TOPLAM
KİŞİ SAYISI								
YÜZDE (%)								100 (%)

*Toplam kişi sayısı, geçici işçi sayısı toplamı ile eşit olmalıdır.

Geçici işçilerin yaş aralıklarına ilişkin bilgileri aşağıdaki tabloda gösterilmiştir.

YAŞ ARALIĞI	0-25 YAŞ	26-30 YAŞ	31-35 YAŞ	36-40 YAŞ	41-50 YAŞ	51 YAŞ VE ÜZERİ	*TOPLAM
KİŞİ SAYISI							
YÜZDE (%)							100 (%)

*Toplam kişi sayısı, geçici işçi sayısı toplamı ile eşit olmalıdır.

5- Sunulan Hizmetler

a- Eğitim-Öğretim Hizmetleri

Öğrenci kontenjanları ve doluluk oranlarına ilişkin bilgiler aşağıdaki tabloda gösterilmiştir.
(2023-2024 Eğitim-öğretim dönemi)

ÖĞRENCİ KONTENJANLARI VE DOLULUK ORANLARI				
BÖLÜM ADI	**YKS KONTENJANI	*YKS SONUCU ÖZEL YETENEK SINAVI İLE YERLEŞEN	BOŞ KALAN	DOLULUK ORANI (%) (* / **)
Yaylı Çalgılar	10	5	5	0.50
Üflemeli Vurmalı Çalgılar	10	1	9	0.10
Piyano	10	1	9	0.10
Opera	20	2	18	0.10
Oyunculuk	12	8	4	0.66
TOPLAM	62	17	45	0.27

Not: Enstitüler, kendi ilan ettikleri kontenjanları yazacaklardır.

Öğrenim gören öğrenci sayılarına ilişkin bilgiler aşağıdaki tabloda gösterilmiştir.
(2023-2024 Eğitim-öğretim dönemi)

BÖLÜM ADI	Lisans Devresi	Yarı Zamanlı	Ortaokul	Lise	TEZLİ YÜKSEK LİSANS	TOPLAM
Yaylı Çalgılar	11	25	24	17	3	80
Üflemeli Vurmalı Çalgılar	5	4	19	7	1	36
Piyano	8	40	8	5	-	61
Opera	26	-	-	-	-	26
Oyunculuk	27	-	-	-	1	28
Bale	-	47	11	16	-	74
TOPLAM	77	116	62	45		305

Öğrenim gören yabancı uyruklu öğrenci sayılarına ilişkin bilgiler aşağıdaki tabloda gösterilmiştir.

(2023-2024 Eğitim-öğretim dönemi)

BÖLÜM ADI	I. ÖĞRETİM	TOPLAM
Yaylı Çalgılar	1	1
Opera	2	2
Piyano (TÖMER)	1	1
TOPLAM	4	4

Hazırlık gören öğrenci sayılarına ilişkin bilgiler aşağıdaki tabloda gösterilmiştir.

(2023-2024 Eğitim-öğretim dönemi)

BÖLÜM ADI	I. ÖĞRETİM	TOPLAM
Piyano (TÖMER)	1	1
TOPLAM	1	1

Lisansüstü öğrenim gören öğrencilerin sayısal dağılımı aşağıda gösterilmiştir.

(2023-2024 Eğitim-öğretim dönemi)

ANABİLİM DALI ADI	TEZLİ YÜKSEK LİSANS	GENEL TOPLAM
Yaylı Çalgılar Anasanat Dalı	3	3
Üflemeli Vurmalı Çalgılar Anasanat Dalı	1	1
Oyunculuk Anasanat Dalı	1	1
GENEL TOPLAM	5	5

Mezun olan öğrenci sayılarına ilişkin bilgiler aşağıdaki tabloda gösterilmiştir.

(2022-2023 Eğitim-öğretim dönemi)

BÖLÜM ADI	I. ÖĞRETİM	TOPLAM
Yaylı Çalgılar	1	1
Opera	1	1
Oyunculuk	8	8
TOPLAM	10	10

Mezun olan lisanüstü öğrenci sayılarına ilişkin bilgiler aşağıdaki tabloda gösterilmiştir.

(2022-2023 Eğitim-öğretim dönemi)

ANABİLİM DALI ADI	TEZLİ YÜKSEK LİSANS	GENEL TOPLAM
Yaylı Çalgılar Anasanat Dalı	1	1
Üflemeli Vurmalı Çalgılar Anasanat Dalı	2	2
GENEL TOPLAM	3	3

Mezun olan lisanüstü yabancı uyruklu öğrenci sayılarına ilişkin bilgiler aşağıdaki tabloda gösterilmiştir.

(2022-2023 Eğitim-öğretim dönemi)

ANABİLİM DALI ADI	TEZLİ YÜKSEK LİSANS	GENEL TOPLAM
Üflemeli Vurmalı Çalgılar Anasanat Dalı	1	1
GENEL TOPLAM	0	1

b- Araştırma ve Geliştirme Hizmetleri

c- Sağlık Hizmetleri

d- İdari Hizmetler

e- Kültür ve Sanat Hizmetleri

Devlet Konservatuarı 1989-1990 yılında eğitim-öğretime başlamıştır. Her yıl bir üst sınıf açarak öğretimini sürdüren kurum, 6 yıllık hazırlık evresinden sonra 1995-1996 öğrenim yılında lisans eğitimine geçmiştir. Konservatuvara, Müzik Bölümü için 2 aşamalı, Sahne Sanatları Bölümü için 3 aşamalı yetenek ve genel kültür sınavları sonucunda değişik sanat dallarına öğrenci alınmaktadır.

Başta Adana ve Çukurova olmak üzere , ülkemizin dört bir yanından gelen öğrenilere, yerli ve yabancı öğretim elemanı kadrosuyla üst düzeyde hizmet veren Konservatuvarımız ; Müzik Bölümünde Yaylı Çalgılar Anasanat Dalı , Piyano Anasanat dalı , Üflemeli-Vurmalı Çalgılar Anasanat Dalı , Kompozisyon ve Orkestra Şefliği Anasanat Dalı, Sahne Sanatları Bölümünde ise Opera Anasanat Dalı, Oyunculuk Anasanat Dalı ve Bale Anasanat Dalı olmak üzere yedi eğitim-öğretim programında faaliyetlerini sürdürmektedir. Konservatuvarımızda kuruluşundan günümüze kadar Müzik ve Sahne Sanatları alanlarında gerçekleştirdiğimiz gerek ulusal gerekse uluslararası birçok faaliyetle, başta bölgemize verdiğimiz hizmetlerle kent yaşamına ve ülkemiz sanat hayatına katkı sağlamak amacıyla okulumuz eğitim programı çerçevesinde çeşitli resital, konser, gösteri gibi bir çok faaliyetle çalışmalarımızı tüm hızıyla sürdürmekteyiz. Ayrıca yurt içi ve yurt dışında gerçekleştirilen prestijli yarışma ve sanatsal etkinliklerde kazandığımız ödül ve dereceler, kurum olarak verdiğimiz nitelikli eğitimin başarısını ortaya koymaktadır. Çukurova Üniversitesi Devlet Konservatuarı olarak 4.kez özveriyle gerçekleştirdiğimiz Rhapsody Piyano Festivali ve Yarışması ile dünyanın dört bir yanından sanata gönül vermiş sanatçı adaylarını farklı kategorilerde dinleme şansı bulmuş ve sanatseverlerle buluşturmuş bulunmaktayız..Yurt dışında birçok üniversiteyle ikili iş birliği anlaşması bulunan konservatuvarımız, hem öğrenci ve öğretim elemanı değişimiyle mesleki eğitim hareketliliğine hem de bünyesindeki öğrencilerin yurt dışında eğitim görmesine imkan sağlamaktadır. Lisans eğitimini başarıyla tamamlayan çok sayıda öğrencimiz, yurt içinde ve yurt dışında birçok opera,senfoni orkestrası ve tiyatrodan sanatçı olarak performans göstermekte , ülkemiz sanat hayatına katkı sağlamakta ve yine ülkemizin kültürel anlamda tanıtımını sağlama yönünde hizmet vermektedir.

f- Kütüphane Hizmetleri

Konservatuvarımızda Yarı zannalı, Ortaokul , Lise ve Lisans Devreleri öğrencileri ve Öğretim Elemanlarımızın faydalandıđı Nota arşivimiz ve kütüphanemiz bulunmaktadır.

g- Spor Hizmetleri

h- Kafeterya Hizmetleri

Konservatuvarımız Ortaokul ve Lise Devresi öğrencileri için Üniversitemiz yemekhanesinden gelen yemeklerin servis edildiđi yemekhanemiz bulunmaktadır.

i- Diğer Hizmetler

6- Yönetim ve İç Kontrol Sistemi

Üniversitemiz İç Kontrol Standartları Uyum Eylem Planı kapsamında iş akış şemaları güncellemeleri ve Konservatuvarımızda görev yapan tüm personellerin görev tanımları yapılmıştır.

A- DİĞER HUSUSLAR

II- AMAÇ ve HEDEFLER

AMAÇLAR

- *Eđitimde toplam kalite ilkelerini dikkate alarak, Konservatuvar eğitim programlarını geliştirmek ve uygulamak,
- *Evrensel ve Ulusal Çoksesli Müzik ve Sahne Sanatları alanında nitelikli, çağdaş, uluslararası düzeyde bir eğitim planı uygulamak,
- *Konservatuvarımızın bölge, ülke ve uluslararası düzeylerdeki ilişkilerini geliştirmek ve toplumsal katkısını artırmak,
- *Kurumsal kapasiteyi geliştirmek

HEDEFLER

- *Öğretim üyesi başına düşen toplam nitelikli yayın sayısını her yıl %3 artırmak.
- * Ulusal ve uluslararası işbirlikli yarışma ve festivallere katılım sayısını 2024 yılı sonuna kadar her yıl %5 artırmak.
- * Nitelikli yayın ve sahne performans sayısını 2024 yılı sonuna kadar her yıl %10 artırmak.
- * Öğretim üyesi başına yayın, performans ve sanatsal telif sayısını artırmak.
- * Üniversitemiz ve Konservatuvarımız altyapı olanaklarını kullanarak araştırmaya yönelik yapılan çalışmaların kalite ve kantitesini arttırmak
- * Lisans eğitim programlarını ulusal ve uluslararası ölçekte toplumun ve öğrencilerin ihtiyaç ve beklentileri doğrultusunda 2024 yılı sonuna kadar katılımcı bir anlayışla sürekli geliştirmek.
- * Düşünme becerileri gelişmiş, yaşam boyu öğrenme bilinci kazanmış, mesleğinde iyi yetişmiş insan gücü yetiştirmek.
- * Öğretim elemanlarının, 2024 yılı sonuna kadar eğitim becerilerini geliştirme eğitimini almasını sağlamak
- * Konservatuvarımızın bölge, ülke ve uluslararası tanınırlığını ve etkinliklerine katılımı arttırmak.
- * Üniversitemizce sunulan eğitim, sertifika programlarından yararlanma düzeyini artırmak.
- * Topluma hizmet projelerini artırmak ve uluslararası niteliklerini geliştirmek.
- * Konservatuvarımızın mezunları ile ilişkisini artırmak.
- * İdari personelin niteliğini artırmak.

- * Eğitim – öğretim ve çalışma alanlarını iyileştirmek.
- * Eğitime yönelik etüd odaları, stüdyo, sahne ve diğer uygulama olanaklarını artırmak.
- * Hizmete yönelik yeni stratejiler geliştirmek.
- * Bilişim olanaklarını geliştirmek.
- * Konservatuvarımızın mali kaynaklarını artırmak.

A- TEMEL POLİTİKALAR VE ÖNCELİKLER

B- Birimin Startejik Planda Yer Alan Amaç ve Hedefler

C- DİĞER HUSUSLAR

III- BİLGİ ve DEĞERLENDİRMELER

A- MALİ BİLGİLER

1- Bütçe Uygulama Sonuçları

Bütçe giderleri uygulama sonuçlarına ilişkin bilgiler aşağıdaki tabloda gösterilmiştir.

KOD	BÜTÇE GİDERLERİ	**2023 BAŞLANGIÇ ÖDENEĞİ	EKLENEN ÖDENEK	DÜŞÜLEN ÖDENEK	TOPLAM ÖDENEK	*2023 YILI GERÇEKLEŞEN HARCAMA TOPLAMI	GERÇEKLEŞME ORANI (%) (*/**)	SAPMA VAR İSE NEDENİ
01	Personel Giderleri	14.549.000	5.641.497	0	20.190.497	20.160.380	%138,5688	Personel hareketliliğinin gerçekleşmesi ve yıl içerisinde yabancı uyruklu sözleşmeli öğretim elemanlarının sözleşme ücretlerinde artışın yapılması.
02	Sosyal Güvenlik Kurumlarına Devlet Primi Giderleri	2.899.000	485.640	0	3.384.640	3.374.367	%116,3976	Personel hareketliliğinin gerçekleşmesi ve yıl içerisinde yabancı uyruklu sözleşmeli öğretim elemanlarının sözleşme ücretlerinde artışın yapılması.
03	Mal Ve Hizmet Alım Giderleri	136.000	21.299	0	157.299	138.787	%102,0493	Piyasa dalgalanması ve yapılması zorunlu harcamalar için ek ödenek talebinde bulunulmuştur.
05	Cari Transferler	0	0	0	0	0	0	
06	Sermaye Giderleri	0	0	0	0	0	0	
07	Sermaye Transferleri	0	0	0	0	0	0	
	TOPLAM	17.584.000	6.148.436	0	23.732.436	23.673.534	%134,6311	

2- Temel Mali Tablolara İlişkin Açıklamalar

3- Mali Denetim Sonuçları

4- Diğer Hususlar

B- PERFORMANS BİLGİLERİ

1- Program, Alt Program, Faaliyet Bilgileri

Birimin, Üniversitemiz 2023 Yılı Performans Programında (<https://sgdb.cu.edu.tr/storage/Belgeler/PlanProgramveRaporlar/CU2023performansprogrami.pdf>) yer verilen program, alt program ve faaliyetlere yer verilecektir. Aşağıdaki tabloda yer alan sorumlu harcama birimi bölümü dikkate alınarak birimlerinin sorumluluğunda olan kısımlara yer verilecektir.

2- Performans Sonuçlarının Değerlendirilmesi

a- Alt Program Hedef Ve Göstergeleriyle İlgili Gerçekleşme Sonuçları Ve Değerlendirmeler

(Üniversitemiz 2023 Yılı Performans Programı kapsamında yer verilen alt program hedefi ve göstergeleri 2023 yılı gerçekleşme sonuçlarına ilişkin verileri, birim tarafından ilgili bölümlerle sınırlı kalmak suretiyle doldurulacaktır. Sağlıklı sonuçların elde edilmesi açısından verilerin doğru ve gerçekçi doldurulması gerekmektedir.)

Performans Programı kapsamında yer verilen alt program hedefi ve göstergelerine ilişintablo aşağıda yer almaktadır.

ALT PROGRAM HEDEFİ	GÖSTERGE ADI	ÖLÇÜ BİRİMİ	SORUMLU BİRİM	2023 GERÇEKLEŞME SONUÇLARI
Toplumun Tüm Kesimlerine İhtiyaç Duyduğu Alanlarda Eğitimler Verilmesi, Kamu Kurum Ve Kuruluşları, Özel Sektör Ve Uluslararası Kuruluşlarla İşbirliğinin Gelişmesine Katkıda Bulunulması	Mezunlara Yönelik Gerçekleştirilen Faaliyet Sayısı	1	DEVLET KONSERVATUVARI	1

3- Stratejik Plan Değerlendirme Tabloları

(Üniversitemiz 2019-2023 Dönemi Stratejik Planı kapsamında, ilgili birim bölümü dikkate alınarak 2023 yılı faaliyet döneminde mevcut olan performans göstergesine ait gerçekleştirme durumuna yer verilecektir.)

(Amaç, Hedef ve Performans Göstergeleri hakkında detaylı bilgi için 2019-2023 Dönemi Stratejik Planda- <http://sgdb.cu.edu.tr/tr/Belgeler/PlanProgramveRaporlar/CU20192023SP.pdf> yer alan hedef kartlarına bakınız.)

STRATEJİK AMAÇ-HEDEF NO	PERFORMANS GÖSTERGESİ (2023 YILI DIKKATE ALINACAKTIR.)	2023 YILI GERÇEKLEŞME SONUCU	İLGİLİ BİRİMLER
1-1.	SCI/SCI-E/SSCI/AHCI Endeskelerine giren toplam yayın sayısı	1	Akademik Birimler-Bilgi İşlem Daire Başkanlığı
	SCI/SCI-E/SSCI/AHCI Endeskelerine giren her bir yayın için ilgili dergi etki faktörleri toplam sayısı		
	SCI/SCI-E/SSCI/AHCI Endeskelerine giren dergilerde yapılan toplam atıf sayısı		
	Bilimsel araştırma yöntemleri ve araştırma sonuçlarının yayına dönüştürülmesi konusunda eğitim alan öğretim elemanı sayısı		
2-1.	Ön lisans, lisans ve lisansüstü düzeylerde değerlendirilen eğitim programı sayısı	6	Akademik Birimler, Öğrenci İşleri Daire Başkanlığı, Bilgi İşlem Daire Başkanlığı
	İç ve dış paydaş toplantılarında belirtilen görüşlerin yansıtıldığı eğitim programı sayısı	5	
	Uluslararası eğilimlerin analiz edilmesi sonucu ihtiyaç duyulan yeniliklerin müfredata yansıtıldığı eğitim programı sayısı	5	
	Saha uygulamalarının daha etkin yapılması amacıyla değerlendirilen eğitim programı sayısı		
2-2.	Eğitim programlarının gözden geçirilerek EOBS bilgileri güncellenen program sayısı	5	Akademik Birimler, Sürekli Eğitim AUM, Uzaktan Eğitim AUM, Öğrenci İşleri Daire Başkanlığı, Bilgi İşlem Daire Başkanlığı,
	Bağlı değerlendirme sisteminiz, mezun kalitesini artırma yönünde revize edildi mi?	(Hayır)	
2-4.	Eğitim becerilerini geliştirme eğitimi alan öğretim elemanı sayısı	37	Enstitüler ve Diğer Akademik Birimler, Öğrenci İşleri Daire Başkanlığı,
	Tezli yüksek lisans ve doktora öğrenci sayısı	5	
3-3.	Üniversiteyle ilgili bilimsel, sosyal, sanatsal sportif alanlarına ilişkin medyada yayınlanan içerik sayısı	139	Sağlık, Kültür ve Spor Daire Başkanlığı, Akademik ve İdari Birimler
	Üniversitede gerçekleştirilen ulusal ve uluslararası sportif, kültürel ve sanatsal faaliyet sayısı	55	
	Spor, sanat ve kültürel faaliyetlere katılan kişi sayısı	6500	
	Uluslararası işbirliğiyle yapılan ve sosyal-beşeri konuları kapsayan proje sayısı	1	
	Mezun takip sisteminde kayıtlı olan mezun öğrenci sayısı	431	

	Paydaş olarak görüşüne başvurulmuş mezun sayısı	63	
4-2.	Lisans ve lisansüstü seviyesinde girişimcilik, teknoloji yönetimi ve inovasyon yönetimi ders sayısı	1	Akademik ve Genel Sekreterlik, Bilgi İşlem Daire Başkanlığı
5-2.	Toplam eğitim alanı (m2)	2.656.74	Yapı İşleri ve Teknik Daire Başkanlığı, Akademik Birimler, Bilgi İşlem Daire Başkanlığı
	Yenilenen eğitim ve çalışma alanı (m2)		

4- Performans Bilgi Sisteminin Değerlendirilmesi

5- Diğer Hususlar

IV- KURUMSAL KABİLİYET ve KAPASİTENİN DEĞERLENDİRİLMESİ

A- ÜSTÜNLÜKLER

Konservatuvarımızda eğitim vermekte olan Akademik personelin özverili, üretken, çalışkan ve başarılı olması, yurt içi ve yurt dışı etkinliklerde (konser, yarışma, festival vb) başarılı sonuçlar elde edilmesi. Doğu Çocuk Senfoni Orkestrası, TUGFO, JUNGENÇ Flarmoni Orkestrası, ve Ulusal Gençlik Senfoni Orkestralarında öğrencilerimizin görev alarak Konservatuvarımızı ulusal ve uluslararası alanda başarılı bir şekilde temsil etmesi.

B- ZAYIFLIKLAR

Ç.Ü. Devlet Konservatuvarının en büyük eksikliği, enstrüman, çalışma odaları ve öğretim elemanlarının yeterli sayıda olmayışıdır. Maalesef çok kısıtlı bir bütçe ile birçok ihtiyaç giderilmeye çalışılmakta ve oldukça zorlanılmaktadır. Kadro imkanlarının yetersiz oluşu nedeni ile öğretim elemanı eksikliği yaşanmakta, bütçe sıkıntısı nedeni ile dışarıdan görevlendirme ile getirilen öğretim elemanlarının ücretlerinin ödenmesi konusunda sıkıntı yaşanmaktadır. Yetersiz enstrüman ve çalışma odasının az olması öğrencilerimizi etkileyen diğer faktörlerdir. Yine maddi olanaksızlıklar nedeni ile öğrencilerimiz katılmak istedikleri birçok ulusal ve uluslararası etkinlik, faaliyet ve yarışmalara katılamamaktadırlar

C- DEĞERLENDİRME

Konservatuvar gibi sanat öğretim kurumlarında öğretim elemanı sıkıntısı gidermek için; eksik kadrolara atama yapabileceğimiz kadroların temin edilmesi gerekmektedir. Ayrıca diğer sanat kurumlarından ve deneyimli sanat öğretmenlerinden yararlanılması

V- ÖNERİ VE TEDBİRLER

Konser ve etkinlik sayılarının artırılması eğitim ve öğretim ile toplumsal beklentileri olumlu yönde etkileyecektir. Bu yönde teşvik edici mali destek ve sponsorluk oluşumlarının önü açılmalı; ayrıca bu sistemle bağ kuracak Halkla İlişkiler Bürosunun ilgili kurumda kurulması gereklidir.

Çukurova Üniversitesi Devlet Konservatuvarı olarak 4. kez özveriyle gerçekleştirdiğimiz Rhapsody Piyano Festivali ve Yarışması ile dünyanın dört bir yanından sanata gönül vermiş sanatçı adaylarını farklı kategorilerde dinleme şansı bulmuş ve sanatseverlerle buluşmuş olup ; daha iyi bir şekilde devamlılığını sağlayabilmek amacıyla bu organizasyon için bütçe ayrılabilmesi.

EKLER

EK-1 HARCAMA YETKİLİSİ İÇ KONTROL GÜVENCE BEYANI

İÇ KONTROL GÜVENCE BEYANI*

Harcama yetkilisi olarak görev ve yetkilerim çerçevesinde;

Harcama birimimizce gerçekleştirilen iş ve işlemlerin idarenin amaç ve hedeflerine, iyi mali yönetim ilkelerine, kontrol düzenlemelerine ve mevzuata uygun bir şekilde gerçekleştirildiğini, birimimize bütçe ile tahsis edilmiş kaynakların planlanmış amaçlar doğrultusunda etkili, ekonomik ve verimli bir şekilde kullanıldığını, birimimizde iç kontrol sisteminin yeterli ve makul güvenceyi sağladığını bildiririm.

Bu güvence, harcama yetkilisi olarak sahip olduğum bilgi ve değerlendirmeler, yönetim bilgi sistemleri, iç kontrol sistemi değerlendirme raporları, izleme ve değerlendirme raporları ile denetim raporlarına dayanmaktadır.

Bu raporda yer alan bilgilerin güvenilir, tam ve doğru olduğunu beyan ederim.

(ADANA 15/01/2024)

Prof.Ülviyye AKBAŞ

Müdür

İmza

* Harcama yetkilileri tarafından imzalanan iç kontrol güvence beyanı birim faaliyet raporlarına eklenir.

** Yıl içinde harcama yetkilisi değişmişse "benden önceki harcama yetkilisi/yetkililerinden almış olduğum bilgiler" ibaresi de eklenir.

*** Harcama yetkilisinin herhangi bir çekincesi varsa bunlar liste olarak bu beyana eklenir ve beyanın bu çekincelerle birlikte dikkate alınması gerektiği belirtilir.