



ÇUKUROVA ÜNİVERSİTESİ

2022 Yılı (Devlet Konservatuvarı) Birim Faaliyet Raporu

Ocak 2023
ADANA

Çukurova Üniversitesi
Devlet Konservatuarı
Balcalı / ADANA
devletkonservatuarı@cu.edu.tr

İçindekiler

BİRİM YÖNETİCİSİ SUNUŞU	5
I- GENEL BİLGİLER	6
A- MİSYON VE VİZYON	6
B- İDAREYE İLİŞKİN BİLGİLER	7
1- <i>Fiziksel Yapı</i>	7
2- <i>Teşkilat Yapısı</i>	7
a- <i>Akademik Yapı</i>	7
b- <i>İdari Yapı</i>	8
3- <i>Teknoloji ve Bilişim Altyapısı</i>	9
4- <i>İnsan Kaynakları</i>	10
a- <i>Akademik Personel</i>	10
b- <i>İdari Personel</i>	11
5- <i>Sunulan Hizmetler</i>	14
a- <i>Eğitim-Öğretim Hizmetleri</i>	14
b- <i>Araştırma ve Geliştirme Hizmetleri</i>	16
c- <i>Sağlık Hizmetleri</i>	16
d- <i>İdari Hizmetler</i>	16
e- <i>Kültür ve Sanat Hizmetleri</i>	16
f- <i>Kütüphane Hizmetleri</i>	16
g- <i>Spor Hizmetleri</i>	17
h- <i>Kafeterya Hizmetleri</i>	17
i- <i>Diğer Hizmetler</i>	17
6- <i>Yönetim ve İç Kontrol Sistemi</i>	17
C- DİĞER HUSUSLAR	17
II- AMAÇ VE HEDEFLER	17
A- TEMEL POLİTİKALAR VE ÖNCELİKLER	18
B- BİRİMİN STRATEJİK PLANDA YER ALAN AMAÇ VE HEDEFLER	18
C- DİĞER HUSUSLAR	18
III- FAALİYETLERE İLİŞKİN BİLGİ VE DEĞERLENDİRMELER	18
A- MALİ BİLGİLER	18
1- <i>Bütçe Uygulama Sonuçları</i>	18
2- <i>Temel Mali Tablolara İlişkin Açıklamalar</i>	18
3- <i>Mali Denetim Sonuçları</i>	18
4- <i>Diğer Hususlar</i>	18
B- PERFORMANS BİLGİLERİ	19
1- <i>Program, Alt Program, Faaliyet Bilgileri</i>	19
2- <i>Performans Sonuçlarının Değerlendirilmesi</i>	21
3- <i>Stratejik Plan Değerlendirme Tabloları</i>	24
4- <i>Performans Bilgi Sisteminin Değerlendirilmesi</i>	26
5- <i>Diğer Hususlar</i>	26
IV- KURUMSAL KABİLİYET VE KAPASİTENİN DEĞERLENDİRİLMESİ	26
A- ÜSTÜNLÜKLER	26
B- ZAYIFLIKLAR	27
Ç.Ü. DEVLET KONSERVATUVARININ EN BÜYÜK EKSİKLİĞİ, ENSTRÜMAN, ÇALIŞMA ODALARI VE ÖĞRETİM ELEMANLARININ YETERLİ SAYIDA OLMAYIŞIDIR. MAALESEF ÇOK KISITLI BİR BÜTÇE İLE BİRÇOK İHTİYAÇ GİDERİLMEMEYE ÇALIŞILMAKTA VE OLDUKÇA ZORLANILMAKTADIR. KADRO İMKANLARININ YETERSİZ OLUŞU NEDENİ İLE ÖĞRETİM ELEMANI EKSİKLİĞİ YAŞANMAKTA, BÜTÇE SIKINTISI NEDENİ İLE DIŞARIDAN GÖREVLENDİRME İLE GETİRİLEN ÖĞRETİM ELEMANLARININ ÜCRETLERİNİN ÖDENMESİ KONUSUNDA SIKINTI YAŞANMAKTADIR. YETERSİZ ENSTRÜMAN VE ÇALIŞMA ODASININ AZ OLMASI ÖĞRENCİLERİMİZİ ETKİLEYEN DİĞER FAKTÖRLERDİR. YİNE MADDİ OLANAKSIZLIKLAR NEDENİ İLE ÖĞRENCİLERİMİZ KATILMAK İSTEDİKLERİ BİRÇOK ULUSAL VE ULUSLARARASI ETKİNLİK, FAALİYET VE YARIŞMALARLA KATILAMAMAKTADIRLAR	27
C- DEĞERLENDİRME	27
V- ÖNERİ VE TEDBİRLER	27

ÇUKUROVA ÜNİVERSİTESİ DEVLET KONSERVATUVARI OLARAK 3. KEZ ÖZVERİYLE GERÇEKLEŞTİRDİĞİMİZ RHAPSODY PİYANO FESTİVALİ VE YARIŞMASI İLE DÜNYANIN DÖRT BİR YANINDAN SANATA GÖNÜL VERMİŞ SANATÇI ADAYLARINI FARKLI KATEGORİLERDE DİNLEME ŞANSI BULMUŞ VE SANATSEVERLERLE BULUŞTURMUŞ OLUP ; DAHA İYİ BİR ŞEKİLDE

DEVAMLILIĐINI SAĐLAYABİLMEK AMACIYLA BU ORGANİZASYON İÇİN BÜTÇE AYRILABİLMESİ.....	27
EKLER	28
EK-1 HARCAMA YETKİLİSİ İÇ KONTROL GÜVENCE BEYANI.....	28

BİRİM YÖNETİCİSİ SUNUŞU

Konservatuvarımız Ulu Önder Atatürk'ün ilke ve inkılapları doğrultusunda, Evrensel ve Ulusal Çoksesli Müzik ve Sahne Sanatları alanında ,ilköğretim kademesinden lisans eğitimine kadar kaliteli, çağdaş, uluslararası düzeyde bir eğitim vererek ; ülkemizin ve dünyanın çağdaş sanat kurum ve kuruluşlarına aydın, modern, çok yönlü, vizyonu geniş, değer yaratan, nitelikli sanatçı ve akademisyen yetiştirmektedir.

Başta Adana ve Çukurova olmak üzere, ülkemizin dört bir yanından gelen öğrencilere, yerli ve yabancı öğretim elemanı kadrosuyla üst düzeyde hizmet veren kurumumuz; Müzik Bölümünde Yaylı Çalgılar Anasanat Dalı, Piyano Anasanat Dalı, Üflemeli- Vurmalı Çalgılar Anasanat Dalı, Kompozisyon ve Orkestra Şefliği Anasanat Dalı, Sahne Sanatları Bölümünde ise Opera Anasanat Dalı, Oyunculuk Anasanat Dalı ve Bale Anasanat Dalı olmak üzere yedi eğitim-öğretim programında faaliyetlerini sürdürmektedir. Kurumumuzda kuruluşundan günümüze kadar

Müzik ve Sahne Sanatları alanlarında gerçekleştirdiğimiz gerek Ulusal gerekse Uluslararası birçok faaliyetle, başta bölgemize verdiğimiz hizmetlerle kent yaşamına ve ülkemiz sanat hayatına katkı sağlamak amacıyla çalışmalarımızı tüm hızıyla sürdürmekteyiz. Ayrıca yurt içi ve yurt dışında gerçekleştirilen prestijli yarışma ve sanatsal etkinliklerde kazandığımız ödül ve dereceler, kurum olarak verdiğimiz nitelikli eğitimin başarısını ortaya koymaktadır. Yurtdışında birçok üniversiteyle ikili işbirliği anlaşması bulunan kurumumuz, bu sayede öğrenci ve öğretim elemanı değişimiyle mesleki eğitim hareketliliğine imkan sağlamakta ve bünyesindeki öğrencilerin yurtdışında eğitim olanağına da sahip olabilmelerini sağlamaktadır. Lisans eğitimini başarıyla tamamlayan çok sayıda öğrencimiz, yurt içinde ve yurt dışında birçok opera, senfoni orkestrası ve tiyatrodaki sanatçı olarak performans göstermekte, ülkemiz sanat hayatına katkı sağlamakta ve yine ülkemizin kültürel anlamda tanıtımını sağlama yönünde hizmet vermektedir. Hiç şüphesiz bu başarı aynı zamanda Çukurova Üniversitesi'nin ülkemize sunduğu, birçok hizmetin parçası olarak da sayılmalıdır. Tüm bu avantajlarımızın yanı sıra konservatuvarımızda, bölümlerimizdeki enstrüman, sınıf, derslik sayısı ve stüdyo sayılarındaki yetersizliğin yanında, Sahne Sanatları Bölümünde 2007-2008 eğitim öğretim yılından itibaren Opera Anasanat Dalı Lisans devresinde, eğitime başlanmış olup fiziki imkanlarımızın yetersizliği, yoğun eğitim-öğretim programımız içerisinde daha da artmış bulunmaktadır. Ayrıca 2012-2013 eğitim-öğretim yılından itibaren öğrenci almaya başlayan Bale Anasanat Dalı'nda da mevcuttur.

Konservatuvarımızda branş derslerinin birçoğunda birebir eğitim yapıldığı için özellikle Üflemeli-Vurmalı Çalgılar Anasanat Dalı, Piyano Anasanat Dalı ve Yaylı Çalgılar Anasanat Dalında kadro imkanlarının yetersiz oluşu nedeniyle öğretim üyesi ve öğretim elemanı sıkıntısı yaşanmakta, bütçe sıkıntısı nedeniyle de dışarıdan görevlendirme ile getirilen öğretim elemanlarının da ücretlerinin ödenmesi konusunda sıkıntı yaşanmaktadır.

Konservatuvarımızın mevcut kadrosu ile yurt içi ve yurt dışı etkinlik ve projeler gerçekleştirme ideali ve sıklığı göz önüne alındığında, bu etkinliklerin daha artması ve verimli olabilmesi adına kurumumuzda öğretim üyesi, idari ve teknik personel eksikliği, araç-gereç, eğitim ve öğretim materyalleri eksikliklerinin giderilmesine ve en önemlisi dünya standartlarında yeni bir konservatuvar binasına ihtiyaç duymaktayız.

Diğer birçok alanda olduğu gibi sanat alanında da dünya ile yarışan bir Adana, 'muasır medeniyet' yolundaki yerini hızla almakta ve tüm bu mevcut eksikliklere rağmen modern dünyanın vazgeçilmez ritmi olan sanatın, Adana'daki temsilcileri olarak hizmet vermekten onur duymaktayız.

Prof.Ülviye GÜLER

Müdür

İmza

I- GENEL BİLGİLER

A- MİSYON VE VİZYON

Çukurova Üniversitesi Devlet Konservatuvarı olarak misyonumuz;

Üniversitemizin misyonu doğrultusunda; Evrensel ve Ulusal Çoksesli Müzik ve Sahne Sanatları alanında nitelikli, çağdaş, uluslararası düzeyde bir eğitim vererek; ülkemizin ve dünyanın çağdaş sanat kurumlarına aydın, modern, çok yönlü, vizyonu geniş, değer yaratan sanatçılar yetiştirmek.

Çukurova Üniversitesi Devlet Konservatuvarı olarak vizyonumuz;

Konservatuvarımızı; Verdiği kaliteli eğitimle, yetiştirdiği başarılı sanatçılarla, katıldığı ulusal ve uluslararası yarışmalarda aldığı ödüllerle ve yaptığı etkinliklerle öne çıkarmak, Türkiye'de ve dünyada adından söz ettirerek ileri düzeyde fark yaratmak.

YETKİ, GÖREV VE SORUMLULUKLAR

2547 sayılı Yasa ve Akademik Teşkilat Yönetmeliği hükümlerine göre Konservatuvarın yönetiminden Konservatuvar Müdürü yetkili ve sorumlu olup ; kendisine yardımcı olmak üzere iki müdür yardımcısı bulunmaktadır.

Konservatuvar Müdürü 5018 sayılı Yasa gereğince Konservatuvarın harcama yetkilisi olup ; mali kaynakların amaca uygun olarak kullanımını sağlamaktadır.

Konservatuvar İdari örgütün başında Konservatuvar Sekreteri görev yapmakta, idari büroların tüm faaliyetleri ile 5018 sayılı yasa gereğince Konservatuvarda Harcama Yetkilisinin direktifleri doğrultusunda hareket ederek Gerçekleştirme Görevlisi olarak mali kaynakların harcanması için hazırlık yapmak, lüzumlu belgeleri düzenlemek, Strateji Geliştirme Dairesi Başkanlığı Muhasebe Yetkilisine bildirilmesini sağlamakla yükümlüdür.

Konservatuvarda eğitim ve öğretimin yürütülmesi için Müzik Bölüm Başkanlığına Yaylı Çalgılar Anasanat Dalı, Piyano Anasanat Dalı, Üflemeli-Vurmalı Çalgılar Anasanat Dalı ile Kompozisyon ve Orkestra Şefliği Anasanat Dalı bağlanmıştır. Sahne Sanatları Bölüm Başkanlığına ise OperaAnasanat Dalı, Oyunculuk Anasanat Dalı ile Bale Anasanat Dalı bağlıdır.

Konservatuvar İdari Örgütünün başında Yüksekokul Sekreteri görev yapmakta olup; tüm idari büroların sevk ve idaresinden Konservatuvar Müdürüne karşı sorumludur.

B- İDAREYE İLİŞKİN BİLGİLER

1- Fiziksel Yapı

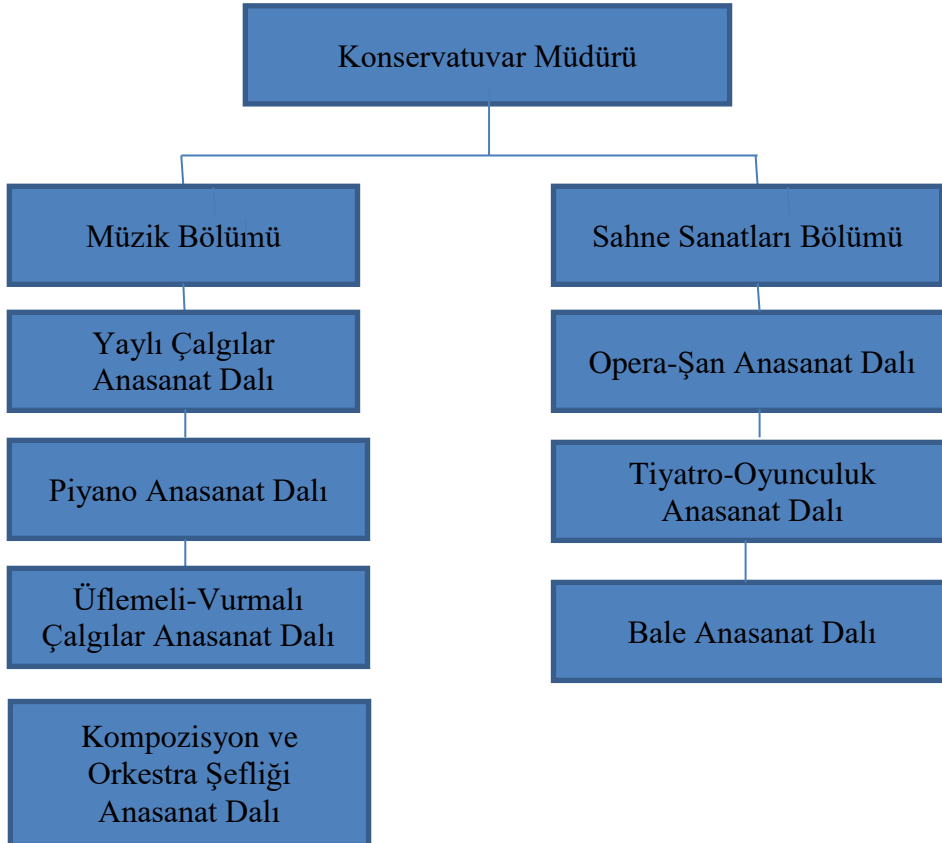
Kapalı alanlara ilişkin bilgiler aşağıdaki tabloda gösterilmiştir.

HİZMET BİNASI ALANLARI	ADET	KAPALI ALAN MİKTARI (m ²)	KAPASİTE (kişi)
EĞİTİM ALANLARI			
Sınıf	14	463	220
Toplantı Salonu	1	35	8
Tiyatro Salonu	1	700	155
Konser Salonu	2	90	140
Orkestra Salonu	1	50	30
Etüt Odaları	18	270	36
Stüdyolar	7	240	80
SOSYAL ALANLAR			
Öğrenci Yemekhanesi	1	105	50
Kütüphane	1	35	5
Kantin	1	45	15
İDARİ ALANLAR			
İdari Personel Çalışma Ofisi	14	290	28
Ambar	2	80	1
Arşiv	1	40	4

2- Teşkilat Yapısı

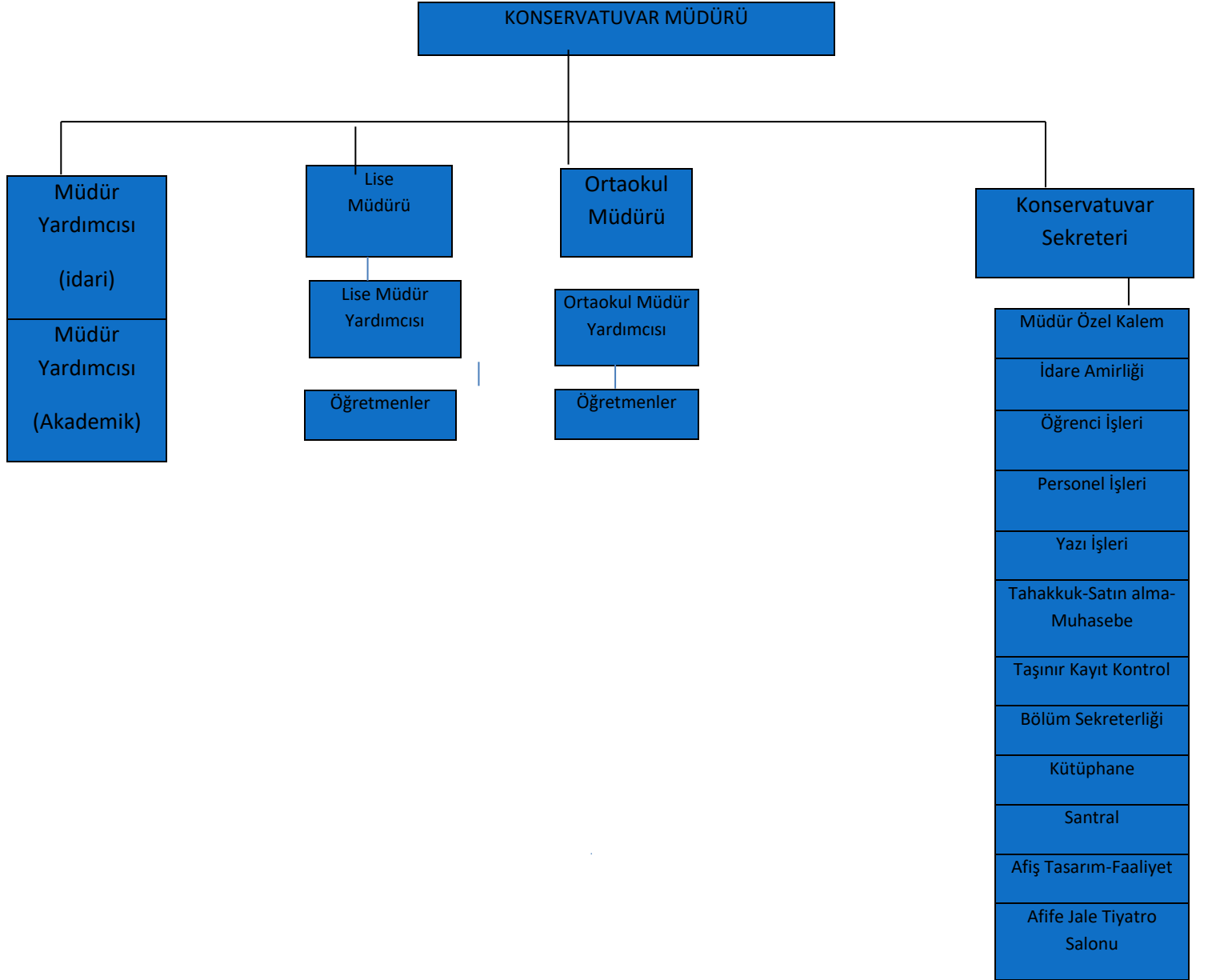
Akademik Teşkilat Şeması

a- Akademik Yapı



b- İdari Yapı

İdari Teşkilat Şeması



3- Teknoloji ve Bilişim Altyapısı

Bilgi ve teknolojik kaynaklara ilişkin bilgiler aşağıdaki tabloda gösterilmiştir.

Hesap Kodu	I. Düzey Kodu	II. Düzey Kodu	III. Düzey Kodu	IV. Düzey Kodu	Taşınır Kod Listesi	ADET
255	02	01	01	01	Masaüstü Bilgisayarlar (Sanal Server kayıtları var ise 255.02.01.01.99 kodlu satıra eklenebilir.)	60
255	02	01	01	02	Dizüstü Bilgisayarlar	6
255	02	01	01	03	Tablet Bilgisayarlar	5
255	02	01	01	04	Cep Bilgisayarları	0
255	02	01	01	99	Diğer Bilgisayarlar (Sanal Serverlar vs.)	0
255	02	01	02		Bilgisayar Sunucu Kasaları ve Ekipmanları	1
255	02	01	02	01	Kule Sunucular	0
255	02	01	02	02	Blade Sunucular	0
255	02	01	02	03	Raf Sunucular	0
255	02	01	02	04	Data Kasaları ile Sunucu ve Ağ Cihazı Kabinleri	0
255	02	01	02	99	Diğer Bilgisayar Sunucu Kasaları ve Ekipmanları	0
255	02	02	01		Yazıcılar ve Okuyucular	16
255	02	02	02		Tarayıcılar	1
255	02	02	04		Yedekleme Cihazları (Harici Yedekleme Üniteleri)	5
255	02	03	01		Fotokopi Makineleri	5
255	02	04	01		Telefonlar	37
255	02	04	02		Faks Cihazları	0
255	02	04	03	01	Modemler (SDH ve Erişim Cihazları)	0
255	02	04	03	02	Swichler (Anahtarlar)	2
255	02	04	03	03	Hublar	0
255	02	04	03	04	Routerler (Yönlendirici Cihazlar)	2
255	02	04	03	05	İletişim Ağ Cihazları	0
255	02	04	03	06	Çok Fonksiyonlu Network Cihazları	0
255	02	04	03	07	İletişim Çeviricileri	0
255	02	04	03	08	Firewall Cihazları	0
255	02	04	03	99	Diğer Network Cihazları	0
255	02	05	01	01	Projektörler (Projeksiyon Cihazları)	9
255	02	05	01	02	Tepegözler (Slayt Cihazları)	1
255	02	05	02	01	Müzik Çalarlar ve Kaydediciler ile Donanımları (Radyo, Kaset Çalar, Müzik Setleri vb.)	4
255	02	05	02	02	Televizyonlar	5
255	02	05	02	03	Videolar	2
255	02	05	04	01	Kameralar	18
255	02	05	04	02	Fotoğraf Makineleri	0
255	02	99	04	01	Daktilolar	0
255	06	05			Kitap, Belge, El Yazmaları ve Nadir Eserler (Tarihi Değeri Olan)	0
255	07	02	01		Kitaplar	2408
255	07	02	02	01	Dergiler	0
255	07	02	02	02	Gazeteler	0
255	07	02	03		Tezler ve Araştırma Çalışmaları	46
...					...	

Birim hizmetlerinde kullanılan/sunulan yazılımlara ilişkin bilgiler aşağıdaki tabloda gösterilmiştir.

Yazılım	Açıklama	Yazılım Edinim Şekli
Yazı işleri	EBYS	Rektörlük
Muhasebe	KBS	Maliye Bakanlığı
Muhasebe	MYSV2	Maliye Bakanlığı
Muhasebe-Taşınır Kayıt	DMİS	Maliye Bakanlığı
Muhasebe	E-Kamu İşçi	Rektörlük

Abone olunan veri tabanlarına ilişkin bilgiler aşağıdaki tabloda gösterilmiştir.

SIRA	ABONE OLUNAN VERİ TABANLARI
1	https://imslp.org

4- İnsan Kaynakları

a- Akademik Personel

Akademik personelin istihdam şekline ilişkin bilgileri aşağıdaki tabloda gösterilmiştir.

İSTİHDAM ŞEKLİ	FİİLİ ÇALIŞAN PERSONEL SAYISI
Kadrolu Akademik Personel	20
Sözleşmeli Akademik Personel	18
TOPLAM	38

Akademik personelin unvanlarına ilişkin bilgileri aşağıdaki tabloda gösterilmiştir.

UNVANI	FİİLİ ÇALIŞAN PERSONEL SAYISI
Profesör	4
Doçent	2
Doktor Öğretim Üyesi	1
Öğretim Görevlisi (Okutman, Uzman vs. Dahil)	31
Araştırma Görevlisi	0
TOPLAM	38

Yabancı uyruklu akademik personelin unvanlarına ilişkin bilgileri aşağıdaki tabloda gösterilmiştir.

UNVANI	GELDİĞİ ÜLKE ADI	FİİLİ ÇALIŞAN PERSONEL SAYISI
Profesör	Azerbaycan	2
Doçent	Bulgaristan, Gürcistan	2
Doktor Öğretim Üyesi		0
Öğretim Görevlisi (Okutman, Uzman vs. Dahil)	Azerbaycan, Bulgaristan, Gürcistan, Kazakistan, Özbekistan	12
Araştırma Görevlisi		0
TOPLAM		16

Görevlendirilen akademik personel sayılarına ilişkin bilgiler aşağıdaki tabloda gösterilmiştir.

UNVANI	ÇEŞİTLİ ÜNİVERSİTELERDEN BİRİMİMİZDE GÖREVLENDİRİLEN AKADEMİK PERSONEL SAYISI	BİRİMİMİZDEN ÇEŞİTLİ ÜNİVERSİTELERE GÖREVLENDİRİLEN AKADEMİK PERSONEL SAYISI
Profesör	0	0
Doçent	0	0
Doktor Öğretim Üyesi	0	0
Öğretim Görevlisi(Okutman, Uzman vs. Dahil)	0	0
Araştırma Görevlisi	0	0
TOPLAM	0	0

Akademik personelin hizmet yıllarına ilişkin bilgileri aşağıdaki tabloda gösterilmiştir.

HİZMET SÜRESİ	0-5 YIL	6-10 YIL	11-15 YIL	16-20 YIL	21-25 YIL	26-30 YIL	31 YIL VE ÜZERİ	*TOPLAM
KİŞİ SAYISI	3	1	1	9	3	2	1	20
YÜZDE (%)	%15	%5	%5	%45	%15	%10	%5	100 (%)

*Toplam kişi sayısı, akademik personel sayısı toplamı ile eşit olmalıdır.

Akademik personelin yaş aralıklarına ilişkin bilgileri aşağıdaki tabloda gösterilmiştir.

YAŞ ARALIĞI	0-25 YAŞ	26-30 YAŞ	31-35 YAŞ	36-40 YAŞ	41-50 YAŞ	51 YAŞ VE ÜZERİ	*TOPLAM
KİŞİ SAYISI		1	1	1	13	4	20
YÜZDE (%)		%5	%5	%5	%65	%20	100 (%)

*Toplam kişi sayısı, akademik personel sayısı toplamı ile eşit olmalıdır.

Sözleşmeli akademik personelin hizmet yıllarına ilişkin bilgileri aşağıdaki tabloda gösterilmiştir.

HİZMET SÜRESİ	0-5 YIL	6-10 YIL	11-15 YIL	16-20 YIL	21-25 YIL	26-30 YIL	31 YIL VE ÜZERİ	*TOPLAM
KİŞİ SAYISI	3	6		3	1	3	2	18
YÜZDE (%)	%16,67	%33,33		%16,67	%5,55	%16,67	%11,11	100 (%)

*Toplam kişi sayısı, sözleşmeli akademik personel sayısı toplamı ile eşit olmalıdır.

Sözleşmeli personelin yaş aralıklarına ilişkin bilgileri aşağıdaki tabloda gösterilmiştir.

YAŞ ARALIĞI	0-25 YAŞ	26-30 YAŞ	31-35 YAŞ	36-40 YAŞ	41-50 YAŞ	51 YAŞ VE ÜZERİ	*TOPLAM
KİŞİ SAYISI			1	2	3	12	18
YÜZDE (%)			%5,55	%11,11	%16,67	%66,67	100 (%)

*Toplam kişi sayısı, sözleşmeli akademik personel sayısı toplamı ile eşit olmalıdır.

b- İdari Personel

İdari personel sayılarına ilişkin bilgiler aşağıdaki tabloda gösterilmiştir.

İSTİHDAM ŞEKLİ	FİİLİ ÇALIŞAN PERSONEL SAYISI
Kadrolu İdari Personel	18
Sözleşmeli İdari Personel	0
İşçi	3
Geçici İşçi	0
TOPLAM	21

İdari personelin hizmet sınıfına ilişkin bilgileri aşağıdaki tabloda gösterilmiştir.

HİZMET SINIFI	FİİLİ ÇALIŞAN PERSONEL SAYISI
Genel İdare Hizmetleri	11
Sağlık Hizmetleri Sınıfı	0
Teknik Hizmetler Sınıfı	0
Eğitim ve Öğretim Hizmetleri Sınıfı	5
Avukatlık Hizmetleri Sınıfı	0
Din Hizmetleri Sınıfı	0
Yardımcı Hizmetler Sınıfı	2
*TOPLAM	18

*Toplam personel sayısı, idari personel sayısı(Memur, VHKİ, Şef, Müdür vs.) toplamı ile eşit olmalıdır.

İdari personelin eğitim durumuna ilişkin bilgileri aşağıdaki tabloda gösterilmiştir.

EĞİTİM SEVİYESİ	FİİLİ ÇALIŞAN PERSONEL SAYISI	YÜZDE (%)
İlkokul	0	0
Ortaokul	1	5,55
Lise	2	11,11
Ön lisans	0	0
Lisans	14	77,79
Yüksek Lisans	1	5,55
Doktora	0	0
*TOPLAM	18	100 (%)

*Toplam personel sayısı, idari personel sayısı (Memur, VHKİ, Şef, Müdür vs.) toplamı ile eşit olmalıdır.

İdari personelin hizmet yıllarına ilişkin bilgileri aşağıdaki tabloda gösterilmiştir.

HİZMET SÜRESİ	0-5 YIL	6-10 YIL	11-15 YIL	16-20 YIL	21-25 YIL	26-30 YIL	31 YIL VE ÜZERİ	*TOPLAM
KİŞİ SAYISI		2	3	3	4	4	2	18
YÜZDE (%)		%11,11	%16,65	%16,69	%22,22	%22,22	%11,11	100 (%)

*Toplam kişi sayısı, idari personel sayısı (Memur, VHKİ, Şef, Müdür vs.) toplamı ile eşit olmalıdır.

İdari personelin yaş aralıklarına ilişkin bilgileri aşağıdaki tabloda gösterilmiştir.

YAŞ ARALIĞI	0-25 YAŞ	26-30 YAŞ	31-35 YAŞ	36-40 YAŞ	41-50 YAŞ	51 YAŞ VE ÜZERİ	*TOPLAM
KİŞİ SAYISI				4	6	8	18
YÜZDE (%)				%22,20	%33,30	%44,50	100 (%)

*Toplam kişi sayısı, idari personel sayısı (Memur, VHKİ, Şef, Müdür vs.) toplamı ile eşit olmalıdır.

Sözleşmeli idari personelin eğitim durumuna ilişkin bilgileri aşağıdaki tabloda gösterilmiştir.

EĞİTİM SEVİYESİ	FİİLİ ÇALIŞAN PERSONEL SAYISI	YÜZDE (%)
Ön lisans	0	0
Lisans	0	0
Yüksek Lisans	0	0
Doktora	0	0
*TOPLAM	0	0 (%)

Sözleşmeli idari personelin hizmet yıllarına ilişkin bilgileri aşağıdaki tabloda gösterilmiştir.

HİZMET SÜRESİ	0-5 YIL	6-10 YIL	11-15 YIL	16-20 YIL	21-25 YIL	26-30 YIL	31 YIL VE ÜZERİ	*TOPLAM
KİŞİ SAYISI								0
YÜZDE (%)								0 (%)

*Toplam kiři sayısı, sözleşmeli idari personel sayısı toplamı ile eşit olmalıdır.

Sözleşmeli idari personelinin yaş aralıklarına ilişkin bilgileri aşağıdaki tabloda gösterilmiştir.

YAŞ ARALIĞI	0-25 YAŞ	26-30 YAŞ	31-35 YAŞ	36-40 YAŞ	41-50 YAŞ	51 YAŞ VE ÜZERİ	*TOPLAM
KİŞİ SAYISI							0
YÜZDE (%)							0 (%)

*Toplam kiři sayısı, sözleşmeli idari personel sayısı toplamı ile eşit olmalıdır.

İşçilerin istihdam şekline ilişkin bilgileri aşağıdaki tabloda gösterilmiştir.

İSTİHDAM ŞEKLİ	FİİLİ ÇALIŞAN PERSONEL SAYISI
İşçiler (Sürekli)	3
Geçici İşçiler (Vizeli)	0
TOPLAM	3

İşçilerin eğitim durumuna ilişkin bilgileri aşağıdaki tabloda gösterilmiştir.

EĞİTİM SEVİYESİ	FİİLİ ÇALIŞAN PERSONEL SAYISI	YÜZDE (%)
İlkokul	1	33,33
Ortaokul	1	33,33
Lise	1	33,33
Ön lisans	0	0
Lisans	0	0
Yüksek Lisans	0	0
Doktora	0	0
*TOPLAM		100 (%)

*Toplam personel sayısı, işçi (sürekli) sayısı toplamı ile eşit olmalıdır.

İşçilerin hizmet yıllarına ilişkin bilgileri aşağıdaki tabloda gösterilmiştir.

HİZMET SÜRESİ	0-5 YIL	6-10 YIL	11-15 YIL	16-20 YIL	21-25 YIL	26-30 YIL	31 YIL VE ÜZERİ	*TOPLAM
KİŞİ SAYISI			1	2				3
YÜZDE (%)			%33,33	%66,67				100 (%)

*Toplam kiři sayısı, işçi (sürekli) sayısı toplamı ile eşit olmalıdır.

İşçilerin yaş aralıklarına ilişkin bilgileri aşağıdaki tabloda gösterilmiştir.

YAŞ ARALIĞI	0-25 YAŞ	26-30 YAŞ	31-35 YAŞ	36-40 YAŞ	41-50 YAŞ	51 YAŞ VE ÜZERİ	*TOPLAM
KİŞİ SAYISI				1	2		3
YÜZDE (%)				%33,33	%66,67		100 (%)

*Toplam kiři sayısı, işçi (sürekli) sayısı toplamı ile eşit olmalıdır.

Geçici işçilerin eğitim durumuna ilişkin bilgileri aşağıdaki tabloda gösterilmiştir.

EĞİTİM SEVİYESİ	FİİLİ ÇALIŞAN PERSONEL SAYISI	YÜZDE (%)
İlkokul		0
Ortaokul		0
Lise		0
Ön lisans		0
Lisans		0
Yüksek Lisans		0
Doktora		0
*TOPLAM		0 (%)

*Toplam personel sayısı, geçici işçi sayısı toplamı ile eşit olmalıdır.

Geçici işçilerin hizmet yıllarına ilişkin bilgileri aşağıdaki tabloda gösterilmiştir.

HİZMET SÜRESİ	0-5 YIL	6-10 YIL	11-15 YIL	16-20 YIL	21-25 YIL	26-30 YIL	31 YIL VE ÜZERİ	*TOPLAM
KİŞİ SAYISI								0
YÜZDE (%)								0 (%)

*Toplam kişi sayısı, geçici işçi sayısı toplamı ile eşit olmalıdır.

Geçici işçilerin yaş aralıklarına ilişkin bilgileri aşağıdaki tabloda gösterilmiştir.

YAŞ ARALIĞI	0-25 YAŞ	26-30 YAŞ	31-35 YAŞ	36-40 YAŞ	41-50 YAŞ	51 YAŞ VE ÜZERİ	*TOPLAM
KİŞİ SAYISI							0
YÜZDE (%)							0 (%)

*Toplam kişi sayısı, geçici işçi sayısı toplamı ile eşit olmalıdır.

5- Sunulan Hizmetler

a- Eğitim-Öğretim Hizmetleri

Öğrenci kontenjanları ve doluluk oranlarına ilişkin bilgiler aşağıdaki tabloda gösterilmiştir.
(2022-2023 Eğitim-öğretim dönemi)

ÖĞRENCİ KONTENJANLARI VE DOLULUK ORANLARI				
BÖLÜM ADI	**YKS KONTENJANI	*YKS SONUCU YERLEŞEN	BOŞ KALAN	DOLULUK ORANI (%) (* / **)
Piyano Anasanat Dalı	10	1	9	0.10
Üflemeli Vurmalı Çalgılar Anasanat Dalı	10	1	9	0.10
Yaylı Çalgılar Anasanat Dalı	10	1	9	0.10
Opera Anasanat Dalı	15	8	7	0.53
Oyunculuk Anasanat Dalı	10	4	6	0.40
TOPLAM	55	15	38	

Öğrenim gören öğrenci sayılarına ilişkin bilgiler aşağıdaki tabloda gösterilmiştir.
(2022-2023Eğitim-öğretim dönemi)

BÖLÜM ADI	Lisans Devresi	Yarı Zamanlı	Ortaokul	Lise	TEZLİ YÜKSEK LİSANS	TOPLAM
Üflemeli –Vurmalı Çalgılar Anasanat Dalı	5	10	18	6	3	42
Yaylı Çalgılar Anasanat Dalı	7	24	26	20	1	78
Piyano Anasanat Dalı	8	35	10	9	0	62
Opera-Şan Anasanat Dalı	26	-	-	-	0	26
Oyunculuk Anasanat Dalı	29	-	-	-	0	29
Bale Anasanat Dalı	-	43	21	15	0	79
TOPLAM	75	112	75	50	4	316

Öğrenim gören yabancı uyruklu öğrenci sayılarına ilişkin bilgiler aşağıdaki tabloda gösterilmiştir.

(2022-2023 Eğitim-öğretim dönemi)

BÖLÜM ADI	I. ÖĞRETİM	II. ÖĞRETİM	UZAKTAN ÖĞRETİM	TOPLAM
Müzik Bölümü Yaylı Çalgılar Anasanat Dalı	1	-	-	1
Opera Anasanat Dalı	1	-	-	1
TOPLAM	2	0	0	2

Lisansüstü öğrenim gören öğrencilerin sayısal dağılımı aşağıda gösterilmiştir.

(2022-2023 Eğitim-öğretim dönemi)

ANABİLİM DALI ADI	TEZLİ YÜKSEK LİSANS	TEZSİZ YÜKSEK LİSANS	YÜKSEK LİSANS TOPLAMI	DOKTORA	GENEL TOPLAM
Müzik Bölümü.....	3	0	0	0	3
Sahne Sanatları	0	0	0	0	0
GENEL TOPLAM	3	0	0	0	3

Lisansüstü öğrenim gören yabancı uyruklu öğrencilerin sayısal dağılımı aşağıda gösterilmiştir.

(2022-2023 Eğitim-öğretim dönemi)

ANABİLİM DALI ADI	TEZLİ YÜKSEK LİSANS	TEZSİZ YÜKSEK LİSANS	YÜKSEK LİSANS TOPLAMI	DOKTORA	GENEL TOPLAM
...Müzik Bölümü	1	0	0	0	1
GENEL TOPLAM	1	0	0	0	1

Mezun olan öğrenci sayılarına ilişkin bilgiler aşağıdaki tabloda gösterilmiştir.

(2021-2022 Eğitim-öğretim dönemi)

BÖLÜM ADI	I. ÖĞRETİM	II. ÖĞRETİM	UZAKTAN ÖĞRETİM	TOPLAM
Müzik Bölümü	3	-	-	3
Sahne Sanatları Bölümü	5	-	-	5
TOPLAM	8	0	0	8

Mezun olan yabancı uyruklu öğrenci sayılarına ilişkin bilgiler aşağıdaki tabloda gösterilmiştir.

(2021-2022 Eğitim-öğretim dönemi)

BÖLÜM ADI	I. ÖĞRETİM	II. ÖĞRETİM	UZAKTAN ÖĞRETİM	TOPLAM
Müzik Bölümü	0	0	0	0
Sahne Sanatları Bölümü	0	0	0	0
TOPLAM	0	0	0	0

Mezun olan lisansüstü öğrenci sayılarına ilişkin bilgiler aşağıdaki tabloda gösterilmiştir.

(2021-2022 Eğitim-öğretim dönemi)

ANABİLİM DALI ADI	TEZLİ YÜKSEK LİSANS	TEZSİZ YÜKSEK LİSANS	YÜKSEK LİSANS TOPLAMI	DOKTORA	GENEL TOPLAM
...	0	0	0	0	0
GENEL TOPLAM	0	0	0	0	0

Mezun olan lisansüstü yabancı uyruklu öğrenci sayılarına ilişkin bilgiler aşağıdaki tabloda gösterilmiştir.

(2021-2022 Eğitim-öğretim dönemi)

ANABİLİM DALI ADI	TEZLİ YÜKSEK LİSANS	TEZSİZ YÜKSEK LİSANS	YÜKSEK LİSANS TOPLAMI	DOKTORA	GENEL TOPLAM
...	0	0	0	0	0
GENEL TOPLAM	0	0	0	0	0

b- Araştırma ve Geliştirme Hizmetleri

(Birim tarafından sunulan araştırma ve geliştirme hizmetleriyle yürütülen araştırma ve geliştirme faaliyetleri, araştırma kaynakları vb. hakkında bilgi verilecek ve tablo-birim şablonundaki tablo dışında tablo ekleyebilir- doldurulacaktır. Araştırma ve geliştirme hizmetleri sunulmayan veya faaliyetleri olmayan birimler tarafından bu bölüme raporda yer verilmeyecektir.)

c- Sağlık Hizmetleri

(Birim bünyesinde bulunan ve sağlık hizmeti verilen alt birimler/merkezlerle sunulansağlık hizmetleri hakkında bilgi-bilgiler tablo halinde eklenebilir-verilecektir. Sağlık hizmetleri sunulmayan birimler tarafından bu bölüme raporda yer verilmeyecektir.)

d- İdari Hizmetler

(Birim görev, yetki ve sorumlulukları çerçevesinde faaliyet dönemi içerisinde yerine getirilen idari hizmetleri hakkında bilgi-bilgiler tablo halinde eklenebilir-verilecektir.)

e- Kültür ve Sanat Hizmetleri

Devlet Konservatuarı 1989-1990 yılında eğitim-öğretime başlamıştır. Her yıl bir üst sınıf açarak öğretimini sürdüren kurum, 6 yıllık hazırlık evresinden sonra 1995-1996 öğrenim yılında lisans eğitimine geçmiştir. Konservatuvara, Müzik Bölümü için 2 aşamalı, Sahne Sanatları Bölümü için 3 aşamalı yetenek ve genel kültür sınavları sonucunda değişik sanat dallarına öğrenci alınmaktadır.

Başta Adana ve Çukurova olmak üzere , ülkemizin dört bir yanından gelen öğrenilere, yerli ve yabancı öğretim elemanı kadrosuyla üst düzeyde hizmet veren Konservatuvarımız ; Müzik Bölümünde Yaylı Çalgılar Anasanat Dalı , Piyano Anasanat dalı , Üflemlili-Vurmalı Çalgılar Anasanat Dalı , Kompozisyon ve Orkestra Şefliği Anasanat Dalı, Sahne Sanatları Bölümünde ise Opera Anasanat Dalı, Oyunculuk Anasanat Dalı ve Bale Anasanat Dalı olmak üzere yedi eğitim-öğretim programında faaliyetlerini sürdürmektedir. Konservatuvarımızda kuruluşundan günümüze kadar Müzik ve Sahne Sanatları alanlarında gerçekleştirdiğimiz gerek ulusal gerekse uluslararası birçok faaliyetle, başta bölgemize verdiğimiz hizmetlerle kent yaşamına ve ülkemiz sanat hayatına katkı sağlamak amacıyla okulumuz eğitim programı çerçevesinde çeşitli resital, konser, gösteri gibi birçok faaliyetle çalışmalarımızı tüm hızıyla sürdürmekteyiz. Ayrıca yurt içi ve yurt dışında gerçekleştirilen prestijli yarışma ve sanatsal etkinliklerde kazandığımız ödül ve dereceler, kurum olarak verdiğimiz nitelikli eğitimin başarısını ortaya koymaktadır. Çukurova Üniversitesi Devlet Konservatuarı olarak 3.kez özveriyle gerçekleştirdiğimiz Rhapsody Piyano Festivali ve Yarışması ile dünyanın dört bir yanından sanata gönül vermiş sanatçı adaylarını farklı kategorilerde dinleme şansı bulmuş ve sanatseverlerle buluşturmuş bulunmaktayız..Yurt dışında birçok üniversiteyle ikili iş birliği anlaşması bulunan konservatuvarımız, hem öğrenci ve öğretim elemanı değişimiyle mesleki eğitim hareketliliğine hem de bünyesindeki öğrencilerin yurt dışında eğitim görmesine imkan sağlamaktadır. Lisans eğitimini başarıyla tamamlayan çok sayıda öğrencimiz, yurt içinde ve yurt dışında birçok opera,senfoni orkestrası ve tiyatrodaki sanatçı olarak performans göstermekte , ülkemiz sanat hayatına katkı sağlama ve yine ülkemizin kültürel anlamda tanıtımını sağlama yönünde hizmet vermektedir.

f- Kütüphane Hizmetleri

Konservatuvarımızda Yarı zammalı, Ortaokul , Lise ve Lisans Devreleri öğrencileri ve Öğretim Elemanlarımızın faydalandığı Nota arşivimiz ve kütüphanemiz bulunmaktadır.

g- Spor Hizmetleri

h- Kafeterya Hizmetleri

Konservatuvarımız Ortaokul ve Lise Devresi öğrencileri için Üniversitemiz yemekhanesinden gelen yemeklerin servis edildiği yemekhanemiz bulunmaktadır.

i- Diğer Hizmetler

6- Yönetim ve İç Kontrol Sistemi

Üniversitemiz İç Kontrol Standartları Uyum Eylem Planı kapsamında iş akış şemaları güncellemeleri ve Konservatuvarımızda görev yapan tüm personellerin görev tanımları yapılmıştır.

C- DİĞER HUSUSLAR

II- AMAÇ ve HEDEFLER

AMAÇLAR

- *Eğitimde toplam kalite ilkelerini dikkate alarak, Konservatuvar eğitim programlarını geliştirmek ve uygulamak,
- *Evrensel ve Ulusal Çoksesli Müzik ve Sahne Sanatları alanında nitelikli, çağdaş, uluslararası düzeyde bir eğitim planı uygulamak,
- *Konservatuvarımızın bölge, ülke ve uluslararası düzeylerdeki ilişkilerini geliştirmek ve toplumsal katkısını artırmak,
- *Kurumsal kapasiteyi geliştirmek

HEDEFLER

- *Öğretim üyesi başına düşen toplam nitelikli yayın sayısını her yıl %3 artırmak.
- * Ulusal ve uluslararası işbirlikli yarışma ve festivallere katılım sayısını 2023 yılı sonuna kadar her yıl %5 artırmak.
- * Nitelikli yayın ve sahne performans sayısını 2023 yılı sonuna kadar her yıl %10 artırmak.
- * Öğretim üyesi başına yayın, performans ve sanatsal telif sayısını artırmak.
- * Üniversitemiz ve Konservatuvarımız altyapı olanaklarını kullanarak araştırmaya yönelik yapılan çalışmaların kalite ve kantitesini arttırmak
- * Lisans eğitim programlarını ulusal ve uluslararası ölçekte toplumun ve öğrencilerin ihtiyaç ve beklentileri doğrultusunda 2023 yılı sonuna kadar katılımcı bir anlayışla sürekli geliştirmek.
- * Düşünme becerileri gelişmiş, yaşam boyu öğrenme bilinci kazanmış, mesleğinde iyi yetişmiş insan gücü yetiştirmek.
- * Öğretim elemanlarının, 2023 yılı sonuna kadar eğitim becerilerini geliştirme eğitimini almasını sağlamak
- * Konservatuvarımızın bölge, ülke ve uluslararası tanınırlığını ve etkinliklerine katılımı arttırmak.
- * Üniversitemizde sunulan eğitim, sertifika programlarından yararlanma düzeyini artırmak.
- * Topluma hizmet projelerini artırmak ve uluslararası niteliklerini geliştirmek.
- * Konservatuvarımızın mezunları ile ilişkisini artırmak.
- * İdari personelin niteliğini artırmak.

- * Eğitim – öğretim ve çalışma alanlarını iyileştirmek.
- * Eğitime yönelik etüd odaları, stüdyo, sahne ve diğer uygulama olanaklarını artırmak.
- * Hizmete yönelik yeni stratejiler geliştirmek.
- * Bilişim olanaklarını geliştirmek.
- * Konservatuvarımızın mali kaynaklarını artırmak.

A- TEMEL POLİTİKALAR VE ÖNCELİKLER

B- Birimin Startejik Planda Yer Alan Amaç ve Hedefler

C- DİĞER HUSUSLAR

III- FAALİYETLERE İLİŞKİN BİLGİ ve DEĞERLENDİRMELER

A- MALİ BİLGİLER

1- Bütçe Uygulama Sonuçları

Bütçe giderleri uygulama sonuçları ilişkin bilgiler aşağıdaki tabloda gösterilmiştir.

KOD	BÜTÇE GİDERLERİ	**2022 BAŞLANGIÇ ÖDENEĞİ	EKLENEN ÖDENEK	DÜŞÜLEN ÖDENEK	TOPLAM ÖDENEK	*2022 YILI GERÇEKLEŞEN HARCA MA TOPLAMI	GERÇEKLEŞME ORANI (%) (*/**)	SAPMA VAR İSE NEDENİ
01	Personel Giderleri	9.596.000	3.981.932	3.873.903	9.704.039	9.704.039	101%	Personel hareketliliği
02	Sosyal Güvenlik Kurumlarına Devlet Primi	1.648.000	667.440	645.046	1.670.394	1.670.393	101%	Personel hareketliliği gerçekleşmiştir.
03	Mal Ve Hizmet Alım Giderleri	35.000	55.318	2.426	87.893	85.711	245%	Piyasa dalgalanması ve yapılması zorunlu harcamalar için ek ödenek talebinde bulunulmuştur.
05	Cari Transferler	0	0	0	0	0	0	
06	Sermaye Giderleri	0	0	0	0	0	0	
07	Sermaye	0	0	0	0	0	0	
	TOPLAM	11.279.000	4.704.690	4.521.375	11.460.394	11.460.393	102%	

2- Temel Mali Tablolara İlişkin Açıklamalar

3- Mali Denetim Sonuçları

4- Diğer Hususlar

B- PERFORMANS BİLGİLERİ

1- Program, Alt Program, Faaliyet Bilgileri

Faaliyetlerden sorumlu harcama birimi aşağıdaki tabloda gösterilmiştir.

FAALİYETLERDEN SORUMLU HARCAMA BİRİMLERİ				
İdare Adı	ÇUKUROVA ÜNİVERSİTESİ			
Yıl	2022			
PROGRAM	ALTPROGRAM	FAALİYET	SORUMLU HARCAMA BİRİMİ	
ARAŞTIRMA, GELİŞTİRME VE YENİLİK	YÜKSEKÖĞRETİM DEBİLİMSEL ARAŞTIRMA VE GELİŞTİRME	Yükseköğretim Kurumlarının Bilimsel Araştırma Projeleri	ÖZEL KALEM (REKTÖRLÜK)	
TEDAVİ EDİCİ SAĞLIK	TEDAVİ HİZMETLERİ	Ağız ve Diş Sağlığı Hizmetleri	DIŞ HEKİMLİĞİ FAKÜLTESİ	
		Üniversite Genel Hastane Hizmetleri	YAPILAR VE TEKNİK DAİRE BAŞKANLIĞI, UYGULAMA VE ARAŞTIRMA HASTANESİ	
YÜKSEKÖĞRETİM	ÖN LİSANS EĞİTİMİ, LİSANS EĞİTİMİ VE LİSANS ÜSTÜ EĞİTİM	Doktora ve Tıpta Uzmanlık Eğitimi	SAĞLIK BİLİMLERİ ENSTİTÜSÜ, BAĞIMLILIK VE ADLİ BİLİMLER ENSTİTÜSÜ, FEN BİLİMLERİ ENSTİTÜSÜ, SOSYAL BİLİMLER ENSTİTÜSÜ	
		Yükseköğretim Kurumları Bilgi ve Kültürel Kaynakları ile Sportif Altyapının Geliştirilmesi Hizmetleri	KÜTÜPHANE VE DOKÜMANTASYON DAİRE BAŞKANLIĞI	
		Yükseköğretim Kurumları Birinci Öğretim	ÖZEL KALEM (GENEL SEKRETERLİK), İDARİ VE MALİ İŞLER DAİRE BAŞKANLIĞI, YAPI İŞLERİ VE TEKNİK DAİRE BAŞKANLIĞI, STRATEJİ GELİŞTİRME DAİRE BAŞKANLIĞI, FAKÜLTELER, YÜKSEKOKULLAR	
		Yükseköğretim Kurumları İkinci Öğretim	İDARİ VE MALİ İŞLER DAİRE BAŞKANLIĞI, YAPI İŞLERİ VE TEKNİK DAİRE BAŞKANLIĞI, STRATEJİ GELİŞTİRME DAİRE BAŞKANLIĞI, SAĞLIK BİLİMLERİ FAKÜLTESİ, SAĞLIK HİZMETLERİ MESLEK YÜKSEKOKULU, FEN BİLİMLERİ ENSTİTÜSÜ, FEN-EDEBİYAT FAKÜLTESİ, MÜHENDİSLİK FAKÜLTESİ, TEKNİK BİLİMLER MESLEK YÜKSEKOKULU, ADANA MESLEK YÜKSEKOKULU, CEYHAN MESLEK YÜKSEKOKULU, KOZAN MESLEK YÜKSEKOKULU, SOSYAL BİLİMLER ENSTİTÜSÜ, EĞİTİM FAKÜLTESİ, İKTİSADİ VE İDARİ BİLİMLER FAKÜLTESİ, İLAHİYAT FAKÜLTESİ	
		Yükseköğretim Kurumları Tezsiz Yüksek Lisans	İDARİ VE MALİ İŞLER DAİRE BAŞKANLIĞI, STRATEJİ GELİŞTİRME DAİRE BAŞKANLIĞI, SAĞLIK BİLİMLERİ ENSTİTÜSÜ, FEN BİLİMLERİ ENSTİTÜSÜ, SOSYAL BİLİMLER ENSTİTÜSÜ	
	YÜKSEKÖĞRETİMDE ÖĞRENCİ YAŞAMI	YÜKSEKÖĞRETİMDE ÖĞRENCİ YAŞAMI	Yükseköğretimde Beslenme Hizmetleri	SAĞLIK, KÜLTÜR VE SPOR DAİRE BAŞKANLIĞI
			Yükseköğretimde Kültür ve Spor Hizmetleri	SAĞLIK, KÜLTÜR VE SPOR DAİRE BAŞKANLIĞI
			Yükseköğretimde Öğrenci Yaşamına İlişkin Diğer Hizmetler	SAĞLIK, KÜLTÜR VE SPOR DAİRE BAŞKANLIĞI, ULUSLARARASI ÖĞRENCİ KOORDİNASYON UYGULAMA VE ARAŞTIRMA MERKEZİ MÜDÜRLÜĞÜ
			Yükseköğretimde Sağlık Hizmetleri	SAĞLIK, KÜLTÜR VE SPOR DAİRE BAŞKANLIĞI
	YÖNETİM VE DESTEK PROGRAMI	TEFTİŞ, DENETİM VE DANIŞMANLIK HİZMETLERİ	Hukuki Danışmanlık ve Muhakemat Hizmetleri	HUKUK MÜŞAVİRLİĞİ
İç Denetim			ÖZEL KALEM (REKTÖRLÜK)	
ÜST YÖNETİM, İDARİ VE MALİ HİZMETLER		ÜST YÖNETİM, İDARİ VE MALİ HİZMETLER	Bilgi Teknolojilerine Yönelik Faaliyetler	BİLGİ İŞLEM DAİRE BAŞKANLIĞI
			Diğer Destek Hizmetleri	ÖZEL KALEM (GENEL SEKRETERLİK)
			Engellilerin Erişilebilirliğinin Sağlanması	YAPILAR VE TEKNİK DAİRE BAŞKANLIĞI
			Genel Destek Hizmetleri	ÖZEL KALEM (GENEL SEKRETERLİK), İDARİ VE MALİ İŞLER DAİRE BAŞKANLIĞI, PERSONEL DAİRE BAŞKANLIĞI, STRATEJİ GELİŞTİRME DAİRE BAŞKANLIĞI
			İnsan Kaynakları Yönetimine İlişkin Faaliyetler	PERSONEL DAİRE BAŞKANLIĞI
			İnşaat ve Yapı İşlerinin Yürütülmesi	YAPILAR VE TEKNİK DAİRE BAŞKANLIĞI
			Özel Kalem Hizmetleri	ÖZEL KALEM (REKTÖRLÜK)
			Strateji Geliştirme ve Mali Hizmetler	STRATEJİ GELİŞTİRME DAİRE BAŞKANLIĞI
			Taşınmaz Mal Gelirleriyle Yürütülecek Hizmetler	İDARİ VE MALİ İŞLER DAİRE BAŞKANLIĞI, YAPILAR VE TEKNİK DAİRE BAŞKANLIĞI
			Yükseköğretimde Öğrencilere Yönelik İdari Hizmetler	SAĞLIK, KÜLTÜR VE SPOR DAİRE BAŞKANLIĞI, YAPILAR VE TEKNİK DAİRE BAŞKANLIĞI, ÖĞRENCİ İŞLERİ DAİRE BAŞKANLIĞI

2- Performans Sonuçlarının Değerlendirilmesi

a- Alt Program Hedef Ve Göstergeleriyle İlgili Gerçekleşme Sonuçları Ve Değerlendirmeler

Performans Programı kapsamında yer verilen alt program hedefi ve göstergelerine ilişkin tablo aşağıda yer almaktadır.

ALT PROGRAM HEDEFİ	GÖSTERGE ADI	ÖLÇÜ BİRİMİ	SORUMLUBİRİM	2022 GERÇEKLEŞME SONUÇLARI
Ülkemizin Bilgi Birikiminin Arttırılmasına Ve Teknolojik Gelişimine Katkıda Bulunmak Üzere Yükseköğretim Kurumlarında Araştırma Altyapılarının Kurulması Ve Kapasitelerinin Güçlendirilmesi	Araştırma Altyapısı Projesi Tamamlanma Oranı	Oran	YapılışleriVeTeknikDaireBaşkanlığı	
Yükseköğretim Kurumlarında İnovasyon Amaçlı Bilimsel Çalışmaların Arttırılması	Ar-Ge'ye Harcanan Bütçenin Toplam Bütçeye Oranı	Oran	StratejiGeliştirmeDaireBaşkanlığı	
	BAP Kapsamında Desteklenen Araştırma Projeleri Sayısı	Sayı	Bilimsel Araştırma Projeler Birimi	
	Öğretim Elemanı Başına Düşen Ar-Ge Proje Sayısı	Sayı	PersonelDaireBaşkanlığı StratejiGeliştirmeDaireBaşkanlığı	
	Uluslararası Endekslerde Yer Alan Bilimsel Yayın Sayısı	Sayı	BilgiİşlemDaireBaşkanlığı	
	Ulusal Ve Uluslararası Kuruluşlar Tarafından Desteklenen Ar-Ge Projesi Sayısı	Sayı	StratejiGeliştirmeDaireBaşkanlığı	
Toplumun Tüm Kesimlerine İhtiyaç Duyduğu Alanlarda Eğitimler Verilmesi, Kamu Kurum Ve Kuruluşları, Özel Sektör Ve Uluslararası Kuruluşlarla İşbirliğinin Gelişmesine Katkıda Bulunulması	Üniversitenin Çevrecilik Alanlarında Aldığı Ödül Sayısı	Sayı	Genel Sekreterlik	
	Tamamlanan Sosyal Sorumluluk Projeleri Sayısı	Sayı	Tüm Birimler Sağlık,KültürVeSporDaireBaşkanlığı	
	Mezunlara Yönelik Gerçekleştirilen Faaliyet Sayısı	Sayı	Tüm Birimler Sağlık,KültürVeSporDaireBaşkanlığı	
Tedavi Edici Sağlık Hizmetinin Erişilebilir Ve Etkili Olarak Sunulmasının Sağlanması	Ameliyat Sayısı	Sayı	UygulamaVeAraştırmaHastanesi	
	Üniversite Hastaneleri Nitelikli Yatak Oranı	Oran	UygulamaVeAraştırmaHastanesi	
	Yatan Hasta Sayısı	Sayı	UygulamaVeAraştırmaHastanesi	
	Üniversite Hastaneleri Yatak Doluluk Oranı	Oran	UygulamaVeAraştırmaHastanesi	
Alanında Yetkin, Araştırmacı, Bilgi Üreten Ve Aktaran Akademisyenler Yetiştirilmesi	SCI, SCI-Expanded, SSCI Ve AHCI Kapsamındaki Dergilerde Öğretim Elemanı Başına Düşen Yayın Sayısı	Sayı	BİLGİİŞLEMDAİREBAŞKANLIĞI	
	Araştırma Bursundan Yararlanan Öğrenci Sayısı	Sayı	StratejiGeliştirmeDaireBaşkanlığı	
	YÖK Tarafından Öncelikli Alanlarında Sağlanan Burslardan Yararlanan Doktora Öğrenci Sayısı	Sayı	ÖĞRENCİİŞLERIDAİREBAŞKANLIĞI	
	YÖK Tarafından Sağlanan Yurt Dışında Yabancı Dil Yeterliliklerinin Arttırılmasına Yönelik Burslardan Yararlanan Sayısı	Sayı	ÖğrenciİşleriDaireBaşkanlığı	
	Yükseköğretim Kurulu, Türkiye Bilimler Akademisi Ve TÜBİTAK Bilim, Teşvik Ve Sanat Ödülleri Sayısı	Sayı	BilgiİşlemDaireBaşkanlığı	
	Doktora Eğitimini Tamamlayanların Sayısı	Sayı	ÖğrenciİşleriDaireBaşkanlığı	

Mesleki Yeterlilik Sahibi Ve Gelişime Açık Mezunlar Yetiştirilmesi	Eğitim Bilimleri Kontenjan Doluluk Oranı	Oran	Öğrenci İşleri Daire Başkanlığı	
	Eğitimin Program Süresinde Bitirilme Oranı	Oran	Öğrenci İşleri Daire Başkanlığı	
	Fen Bilimleri Kontenjan Doluluk Oranı	Oran	Öğrenci İşleri Daire Başkanlığı	
	Kütüphanede Bulunan Basılı Ve Elektronik Kaynak Sayısı	Sayı	Kütüphane Ve Dokümantasyon Daire Başkanlığı	
	Kütüphanede Bulunan Öğrenci Başına Düşen Basılı Ve Elektronik Kaynak Sayısı	Sayı	Kütüphane Ve Dokümantasyon Daire Başkanlığı	
	Kütüphaneden Yararlanan Kişi Sayısı	Sayı	Kütüphane Ve Dokümantasyon Daire Başkanlığı	
	Lisansüstü Öğrencilerin Toplam Öğrenciler İçindeki Payı	Oran	Öğrenci İşleri Daire Başkanlığı	
	Öğrenci Başına Düşen Eğitim Alanı	Metrekare	Yapı İşleri Ve Teknik Daire Başkanlığı	
	Öğrenci Başına Düşen Kapalı Alan	Metrekare	Yapı İşleri Ve Teknik Daire Başkanlığı	
	Öğrenci Değişim Programlarından Yararlanan Öğrencilerin Oranı	Oran	Dış İlişkiler Birimi	
	Öğretim Üyesi Başına Düşen Öğrenci Sayısı	Sayı	Personel Daire Başkanlığı Öğrenci İşleri Daire Başkanlığı	
	Sağlık Bilimleri Kontenjan Doluluk Oranı	Oran	Öğrenci İşleri Daire Başkanlığı	
	Sosyal Bilimler Kontenjan Doluluk Oranı	Oran	Öğrenci İşleri Daire Başkanlığı	
	Uluslararası Kuruluşlarla Ortak Uygulanan Eğitim Programı Sayısı	Sayı		
	Yabancı Dilde Eğitim Veren Program Sayısı	Sayı	Akademik Birimler Öğrenci İşleri Daire Başkanlığı	
	Yabancı Uyruklu Akademisyen Sayısı	Sayı	Personel Daire Başkanlığı	
	Yabancı Uyruklu Öğrenci Sayısı	Sayı	Öğrenci İşleri Daire Başkanlığı	
	Yan Dal Ve Çift Ana Dal Programından Mezun Olanların Toplam Mezun Sayısına Oranı	Oran	Öğrenci İşleri Daire Başkanlığı	
Yükseköğretim Öğrencilerine Sunulan Beslenme Ve Barınma Hizmetlerinin Kalitesinin Artırılması; Öğrencilerin Kişisel Ve Sosyal Gelişimi Desteklenerek Yaşam Kalitesinin Yükseltilmesi	Barınma Hizmetlerinden Yararlanan Öğrenci Sayısı	Sayı	Sağlık, Kültür Ve Spor Daire Başkanlığı	
	Beslenme Hizmetlerinden Yararlanan Öğrenci Sayısı	Sayı	Sağlık, Kültür Ve Spor Daire Başkanlığı	
	Öğrenci Başına Düşen Sosyal Donatı Alanı	Metrekare	Sağlık, Kültür Ve Spor Daire Başkanlığı	
	Öğrenci Kulüp Ve Topluluk Sayısı	Sayı	Sağlık, Kültür Ve Spor Daire Başkanlığı	
	Sosyal, Kültürel Ve Sportif Faaliyet Sayısı	Sayı	Sağlık, Kültür Ve Spor Daire Başkanlığı	

	Yükseköğretimde Öğrenci Başına Barınma Harcaması	TL		
	Yükseköğretimde Öğrenci Başına Beslenme Harcaması	TL	Sağlık,Kültür Ve SporDaireBaşkanlığı	
	Yükseköğretimde Öğrenci Yaşamından Memnuniyet Oranı	Oran	Sağlık,Kültür Ve SporDaireBaşkanlığı	
	Yükseköğretimde Öğrencilere Sunulan Sağlık Hizmetinden Yararlanan Öğrenci Sayısının Toplam Öğrenci Sayısına Oranı	Oran	Sağlık,Kültür Ve SporDaireBaşkanlığı	

3- Stratejik Plan Değerlendirme Tabloları

(Üniversitemiz 2019-2023 Dönemi Stratejik Planı kapsamında, ilgilibirim bölümü dikkate alınarak 2022 yılı faaliyet döneminde mevcut olan performans göstergesine ait gerçekleşme durumuna yer verilecektir.)

(Amaç, Hedef ve Performans Göstergeleri hakkında detaylı bilgi için 2019-2023Dönemi Stratejik Planda-

<http://sgdb.cu.edu.tr/tr/Belgeler/PlanProgramveRaporlar/CU20192023SP.pdf>yer alan hedef kartlarına bakınız.)

STRATEJİK AMAÇ- HEDEF NO	PERFORMANS GÖSTERGESİ (2022 YILI DİKKATE ALINACAKTIR.)	2022YILI GERÇEKLEŞME SONUCU	İLGİLİ BİRİMLER
1-1.	SCI/SCI-E/SSCI/AHCI Endeskelerine giren toplam yayın sayısı		Akademik Birimler-Bilgi İşlem Daire Başkanlığı
	SCI/SCI-E/SSCI/AHCI Endeskelerine giren her bir yayın için ilgili dergi etki faktörleri toplam sayısı		
	SCI/SCI-E/SSCI/AHCI Endeskelerine giren dergilerde yapılan toplam atıf sayısı		
	Bilimsel araştırma yöntemleri ve araştırma sonuçlarının yayına dönüştürülmesi konusunda eğitim alan öğretim elemanı sayısı		
1-2.	Ulusal dış kaynaklı (TÜBİTAK vb. kamu kurum ve kuruluşlar, sanayi işbirliği) proje sayısı		Akademik ve İdari Birimler
	Uluslararası (AB, NATO vb.) kaynaklı proje sayısı		
1-3.	SCI/SCI-E/SSCI/AHCI Endekslerine giren toplam doktora tez sayısı		Akademik Birimler
	SCI/SCI-E/SSCI/AHCI Endekslerine giren doktora tezinden üretilmiş toplam yayın sayısı		
	SCI/SCI-E/SSCI/AHCI Endekslerine giren toplam yüksek lisans tez sayısı		
	SCI/SCI-E/SSCI/AHCI Endekslerine giren yüksek lisans tezinden üretilmiş toplam yayın sayısı		
	SCI/SCI-E/SSCI/AHCI Endekslerine giren doktora tezlerinden üretilmiş etki değeri 0,80 ve üzeri olan dergilerdeki toplam yayın sayısı		
	SCI/SCI-E/SSCI/AHCI Endekslerine giren yüksek lisans tezlerinden üretilmiş etki değeri 0,80 ve üzeri olan dergilerdeki toplam yayın sayısı		
1-4.	Yeni kurulan mükemmeliyet merkezi sayısı		Akademik ve Genel Sekreterlik
1-5.	Alınan toplam patent sayısı	6	Akademik Birimler
	Faydalı model ve endüstriyel tasarım toplam sayısı	1	
2-1.	Ön lisans, lisans ve lisansüstü düzeylerde değerlendirilen eğitim programı sayısı	Lisans: 5	Akademik Birimler, Öğrenci İşleri Daire Başkanlığı, Bilgi İşlem Daire Başkanlığı
	İç ve dış paydaş toplantılarında belirtilen görüşlerin yansıtıldığı eğitim programı sayısı	Lisans: 5	

	Uluslararası eğilimlerin analiz edilmesi sonucu ihtiyaç duyulan yeniliklerin müfredata yansıtıldığı eğitim programı sayısı		
	Saha uygulamalarının daha etkin yapılması amacıyla değerlendirilen eğitim programı sayısı		
	Eğitim programlarının gözden geçirilerek EOBS bilgileri güncellenen program sayısı	Lisans: 5	
2-2.	Bağlı değerlendirme sisteminiz, mezun kalitesini artırma yönünde revize edildi mi?	(Evet/Hayır)	Akademik Birimler, Sürekli Eğitim AUM, Uzaktan Eğitim AUM, Öğrenci İşleri Daire Başkanlığı, Bilgi İşlem Daire Başkanlığı,
	Değişim programları ile Üniversitemiz dışında eğitim alan öğrenci sayısı	Erasmus : 1	
	Uzaktan eğitim yoluyla yaşam boyu öğrenme programlarından yararlanan öğrenci sayısı		
	Program hedef ve amacında belirtilen yabancı dil düzeyindeki öğrenci sayısı		
2-3.	Açılan eğitim becerilerini geliştirme programı sayısı		Eğitim Fakültesi ve Diğer Akademik Birimler
	Eğitim becerilerini geliştirme eğitimi alan öğretim elemanı sayısı		
2-4.	Tezli yüksek lisans ve doktora öğrenci sayısı		Enstitüler ve Diğer Akademik Birimler, Öğrenci İşleri Daire Başkanlığı,
	Çok disiplinli /disiplinler arası açılan lisansüstü program sayısı		
	Yeni açılan tezli lisansüstü program sayısı		
	100 öncelikli alanda açılan doktora program sayısı		
2-5.	Yükseköğretim Kurumları Sınavı (YKS)'de yüzde 5'lik dilime giren öğrenci sayısı		Akademik Birimler, Öğrenci İşleri Daire Başkanlığı, Bilgi İşlem Daire Başkanlığı
	Akredite edilmiş program sayısı		
3-1.	Kamu-sanayi işbirliği faaliyetleri kapsamında ziyaret edilen firma ve kuruluş sayısı		Akademik Birimler, Genel Sekreterlik, Sağlık, Kültür ve Spor Daire Başkanlığı, Bilgi İşlem Daire Başkanlığı, Dış İlişkiler Birimi
	Yurtiçi ve yurtdışındakı tanıtım faaliyet sayısı		
	Uluslararası ortak yürütülen program sayısı		
	Üniversiteyle ilgili bilimsel, sosyal, sanatsal sportif alanlarına ilişkin medyada yayınlanan içerik sayısı		
3-2.	Akademik birimler ve AUM'de açılan eğitim, sertifikasyon programı/ders sayısı		Akademik Birimler, Genel Sekreterlik (Sürekli Eğitim Araştırma ve Uygulama Merkezi), Personel Daire Başkanlığı
	Programlardan yararlanan Üniversitemiz toplam öğrenci ve personel sayısı		
	Programlardan yararlanan kurum dışı kişi sayısı		
3-3.	Üniversitede gerçekleştirilen ulusal ve uluslararası sportif, kültürel ve sanatsal faaliyet sayısı		Sağlık, Kültür ve Spor Daire Başkanlığı, Akademik ve İdari Birimler
	Spor, sanat ve kültürel faaliyetlere katılan kişi sayısı		
	Üniversitemizde yapılan sosyal sorumluluk proje sayısı		
	Uluslararası işbirliğiyle yapılan ve sosyal-beşeri konuları kapsayan proje sayısı		
3-4.	Düzenlenen mezunlar gün sayısı		Genel Sekreterlik, Akademik Birimler, Öğrenci İşleri Daire Başkanlığı, Bilgi İşlem Daire Başkanlığı
	Başarılı mezunlarımızın Üniversitemizde konuşmacı olarak katıldığı toplantı sayısı		
	Mezun takip sisteminde kayıtlı olan mezun öğrenci sayısı		
	Paydaş olarak görüşüne başvuru alan mezun sayısı		
4-1.	Toplam patent başvuru sayısı		BAP, Akademik Birimler, Genel Sekreterlik, Bilgi İşlem Daire Başkanlığı
	Faydalı model/endüstriyel tasarım toplam başvuru sayısı		
	Düzenlenen patent günleri, patent sergisi ve verilen konferans sayısı		
4-2.	Lisans ve lisansüstü seviyesinde girişimcilik, teknoloji yönetimi ve inovasyon yönetimi ders sayısı		Akademik ve Genel Sekreterlik, Bilgi İşlem Daire Başkanlığı
	Teknoloji Transfer Ofisi, teknokent ve kuluçka merkezinde çalışan tam zamanlı kişi sayısı		
	Üniversite dışına ve içine yönelik düzenlenen girişimcilik, teknoloji yönetimi ve inovasyon yönetimi eğitimi/sertifika programı sayısı		
	Yenilikçi fikirlerin belirlenmesine yönelik olarak üniversitenin tüm öğrencilerini ve personelini kapsamına alan ödüllü, yenilikçi fikir ve iş modeli yarışma sayısı		
4-3.	Akademisyenlerin Teknokent'te ve kuluçka merkezinde, ortak veya sahip olduğu faal firma sayısı		Bilgi İşlem Daire Başkanlığı, Genel Sekreterlik
	Üniversite öğrencilerinin ya da mezun olanların teknokentlerde, kuluçka merkezlerinde, TEKMER'lerde ortak veya sahip olduğu faal firma sayısı		

	Akademisyenlerin teknokentlerde, kuluçka merkezlerinde, TEKMER'lerde ortak veya sahip olduğu firmalarda istihdam edilen kişi sayısı		
4-4.	Üniversite-sanayi işbirliğinde yapılan Ar-Ge ve yenilik projeleri sayısı		Akademik Birimler, Bilimsel Araştırma Projeleri Koordinasyon Birimi, Dış İlişkiler Birimi, Bilgi İşlem Daire Başkanlığı, Personel Daire Başkanlığı, Strateji Geliştirme Daire Başkanlığı, Hukuk Müşavirliği
	Üniversite-sanayi işbirliğinde yapılan Ar-Ge ve yenilik projelerinden alınan fon tutarı (TL)		
	Uluslararası işbirliği ile yapılan Ar-Ge ve yenilik proje sayısı		
	Uluslararası Ar-Ge ve yenilik işbirliklerinden elde edilen fon tutarı (TL)		
	İşbirliği protokolleri çerçevesinde Üniversitemiz dışında görevlendirilen öğretim elemanı/öğrenci sayısı		
5-1.	İdari personel iş doyumu artış oranı (%)		Genel Sekreterlik, Personel Daire Başkanlığı
	İdari personel kurumsal bağlılık artış oranı (%)		
	Temel yetkinliklere yönelik eğitim sayısı		
	İşle ilgili yetkinlik eğitimi sayısı		
	Yönetmelik yetkinlik eğitimi sayısı		
5-2.	Toplam eğitim alanı (m2)		Yapı İşleri ve Teknik Daire Başkanlığı, Akademik Birimler, Bilgi İşlem Daire Başkanlığı
	Yenilenen eğitim ve çalışma alanı (m2)		
	Teknolojik donanımı iyileştirilen eğitim alanı (m2)		Kütüphane ve Dokümantasyon Daire Başkanlığı
	Merkezi Kütüphane tarafından sunulan elektronik ve basılı yayın ile veri tabanı sayısı		
	Merkezi Kütüphaneden yararlanan kişi sayısı		
5-3.	Veri işleme ve depolama kapasitesi (TB)		Bilgi İşlem Daire Başkanlığı
	İnternete bağlanma hızı (MBPS)		
	Kampüs kablosuz erişim bağlantı nokta sayısı		
	Üniversite hizmetlerine yönelik otomasyonların entegrasyon oranı (%)		
5-4.	Dış kaynaklı proje sayısı		Bilimsel Araştırma Projeleri Koordinasyon Birimi, Strateji Geliştirme Daire Başkanlığı, Genel Sekreterlik
	Ulusal ve uluslararası danışmanlık ve araştırma fonlarından sağlanan kaynak tutarı (TL)		
	Bağış tutarı (TL)		

4- Performans Bilgi Sisteminin Değerlendirilmesi

5- Diğer Hususlar

IV- KURUMSAL KABİLİYET ve KAPASİTENİN DEĞERLENDİRİLMESİ

A- ÜSTÜNLÜKLER

Konservatuvarımızda eğitim vermekte olan Akademik personelin özverili, üretken, çalışkan ve başarılı olması, yurt içi ve yurt dışı etkinliklerde (konser, yarışma, festival vb) başarılı sonuçlar elde edilmesi. Doğu Çocuk Senfoni Orkestrası, TUGFO, JUNGENÇ Flarmoni Orkestrası, ve Ulusal Gençlik Senfoni Orkestralarında öğrencilerimizin görev alarak Konservatuvarımızı ulusal ve uluslararası alanda başarılı bir şekilde temsil etmesi.

B- ZAYIFLIKLAR

Ç.Ü. Devlet Konservatuvarının en büyük eksikliği, enstrüman, çalışma odaları ve öğretim elemanlarının yeterli sayıda olmayışıdır. Maalesef çok kısıtlı bir bütçe ile birçok ihtiyaç giderilmeye çalışılmakta ve oldukça zorlanılmaktadır. Kadro imkanlarının yetersiz oluşu nedeni ile öğretim elemanı eksikliği yaşanmakta, bütçe sıkıntısı nedeni ile dışarıdan görevlendirme ile getirilen öğretim elemanlarının ücretlerinin ödenmesi konusunda sıkıntı yaşanmaktadır. Yetersiz enstrüman ve çalışma odasının az olması öğrencilerimizi etkileyen diğer faktörlerdir. Yine maddi olanaksızlıklar nedeni ile öğrencilerimiz katılmak istedikleri birçok ulusal ve uluslararası etkinlik, faaliyet ve yarışmalara katılamamaktadırlar

C- DEĞERLENDİRME

Konservatuvar gibi sanat öğretim kurumlarında öğretim elemanı sıkıntısı gidermek için; eksik kadrolara atama yapabileceğimiz kadroların temin edilmesi gerekmektedir. Ayrıca diğer sanat kurumlarından ve deneyimli sanat öğretmenlerinden yararlanılması

V- ÖNERİ VE TEDBİRLER

Konser ve etkinlik sayılarının artırılması eğitim ve öğretim ile toplumsal beklentileri olumlu yönde etkileyecektir. Bu yönde teşvik edici mali destek ve sponsorluk oluşumlarının önü açılmalı; ayrıca bu sistemle bağ kuracak Halkla İlişkiler Bürosunun ilgili kurumda kurulması gereklidir.

Çukurova Üniversitesi Devlet Konservatuvarı olarak 3. kez özveriyle gerçekleştirdiğimiz Rhapsody Pişano Festivali ve Yarışması ile dünyanın dört bir yanından sanata gönül vermiş sanatçı adaylarını farklı kategorilerde dinleme şansı bulmuş ve sanatseverlerle buluşturmuş olup ; daha iyi bir şekilde devamlılığını sağlayabilmek amacıyla bu organizasyon için bütçe ayrılabilmesi.

EKLER

EK-1 HARCAMA YETKİLİSİ İÇ KONTROL GÜVENCE BEYANI

İÇ KONTROL GÜVENCE BEYANI*

Harcama yetkilisi olarak görev ve yetkilerim çerçevesinde;

Harcama birimimizce gerçekleştirilen iş ve işlemlerin idarenin amaç ve hedeflerine, iyi mali yönetim ilkelerine, kontrol düzenlemelerine ve mevzuata uygun bir şekilde gerçekleştirildiğini, birimimize bütçe ile tahsis edilmiş kaynakların planlanmış amaçlar doğrultusunda etkili, ekonomik ve verimli bir şekilde kullanıldığını, birimimizde iç kontrol sisteminin yeterli ve makul güvenceyi sağladığını bildiririm.

Bu güvence, harcama yetkilisi olarak sahip olduğum bilgi ve değerlendirmeler, yönetim bilgi sistemleri, iç kontrol sistemi değerlendirme raporları, izleme ve değerlendirme raporları ile denetim raporlarına dayanmaktadır.

Bu raporda yer alan bilgilerin güvenilir, tam ve doğru olduğunu beyan ederim.

(ADANA – 20/01/2023)

Prof.Ülviyye GÜLER

Müdür

İmza

*Harcama yetkilileri tarafından imzalanan iç kontrol güvence beyanı birim faaliyet raporlarına eklenir.

**Yıl içinde harcama yetkilisi değişmişse "benden önceki harcama yetkilisi/yetkililerinden almış olduğum bilgiler" ibaresi de eklenir.

***Harcama yetkilisinin herhangi bir çekincesi varsa bunlar liste olarak bu beyana eklenir ve beyanın bu çekincelerle birlikte dikkate alınması gerektiği belirtilir.